

# 2026년도 「서울관광플라자」 입주 스타트업 공모

서울관광재단은 서울 관광의 미래와 성장을 도모할 서울관광플라자 입주기업을 아래와 같이 선발하고자 합니다.

2025년 10월 27일

서울관광재단 대표이사

## I

### 모집개요

#### ○ 모집대상 : 관광 분야 스타트업

- 중소기업창업지원법 제2조 3항에 따른 창업기업
- 창업 7년 미만의 개인사업자 또는 법인사업자 (기준일 : 2026. 01. 01)

#### ○ 모집분야 : 서울시민과 외래관광객 대상 관광 분야 쏠영역

- 관광IoT, 관광 SaaS, MICE, AI, 결제/페이, 관광 콘텐츠, 관광플랫폼, 뷰티/웰니스 등의 영역에서 서울 관광 관련 서비스 운영 기업

#### ○ 모집공간 : 11개실

규모	공실 (모집대상)	규모	공실 (모집대상)
2인실	4개	8인실	1개
4인실	1개	10인실	모집없음
6인실	4개	12인실	1개

※ 단, 공고일 기준 현 입주 4개사 연장심사 결과에 따라 모집 공간이 변동 될 수 있음.

#### ○ 접수방법 : 온라인 접수(<https://forms.gle/cducdQJa4wgko5nX8>)

#### ○ 모집일정 : 2025. 10. 27.(월) ~ 11. 23.(일) 24시

공고 및 접수기간	서면 심사	결과 발표	입주
2025.10.27. (월) ~ 2025.11.23. (일) 24시	2025.11.26.(수) (예정)	2025.12.04. (목) (예정)	2026.01.01. ~ (입주개시일 협의)

※ 접수기간 이후 신청은 인정되지 아니함.

※ 결과는 선정 기업에 개별 통보 및 재단 홈페이지 게시 됨.

#### ○ 문 의 처 : 서울관광플라자 스타트업 공간 운영사

메일 : stoplaza@cntt.co.kr, 전화 : 02-3152-0925, 0926

## II 공간개요

- 소 재 지 : 서울관광플라자 - 서울시 종로구 청계천로 85, 삼일빌딩 (관철동) 9층, 10층
- 입주공간 :

규모	면적(m <sup>2</sup> )	모집대상여부	비고	
2인실	13.22	○ (4개)	905, 908	1004, 1007
4인실	26.44	○ (1개)	902	
6인실	39.66	○ (3개)	907	1001, 1006
	48.69	○ (1개)	903	
8인실	52.88	○ (1개)	901	
10인실	66.1	X	906	1002, 1005
12인실	79.32	X	904	
		○ (1개)	1003	

- 평가점수와 제출한 4대보험 가입 인원을 고려하여 호실 배정.
- 모집 공간은 25년 입주기업 연장 결과에 따라 모집 호실이 늘어나거나 잔여 호실이 없어질 수 있어, 최종 선정 기업 대상으로 호실 재배정 될 수 있음.
- 입주기간 : 2026. 01. 01. (목) ~ 2026. 12. 31. (목)
  - 연장 심사를 통해 1년 연장 가능하며 최대 입주 기간은 27년 12월 31일로 한정.(최대 2년)
  - 기존 입주시 퇴거 및 공간 점검 등의 사유로 실제 입주개시일은 1월말 까지 조정될 수 있음.
  - 재단 사정에 따라 입주 연장 및 프로그램 제공은 변동될 수 있음
- 세부내용

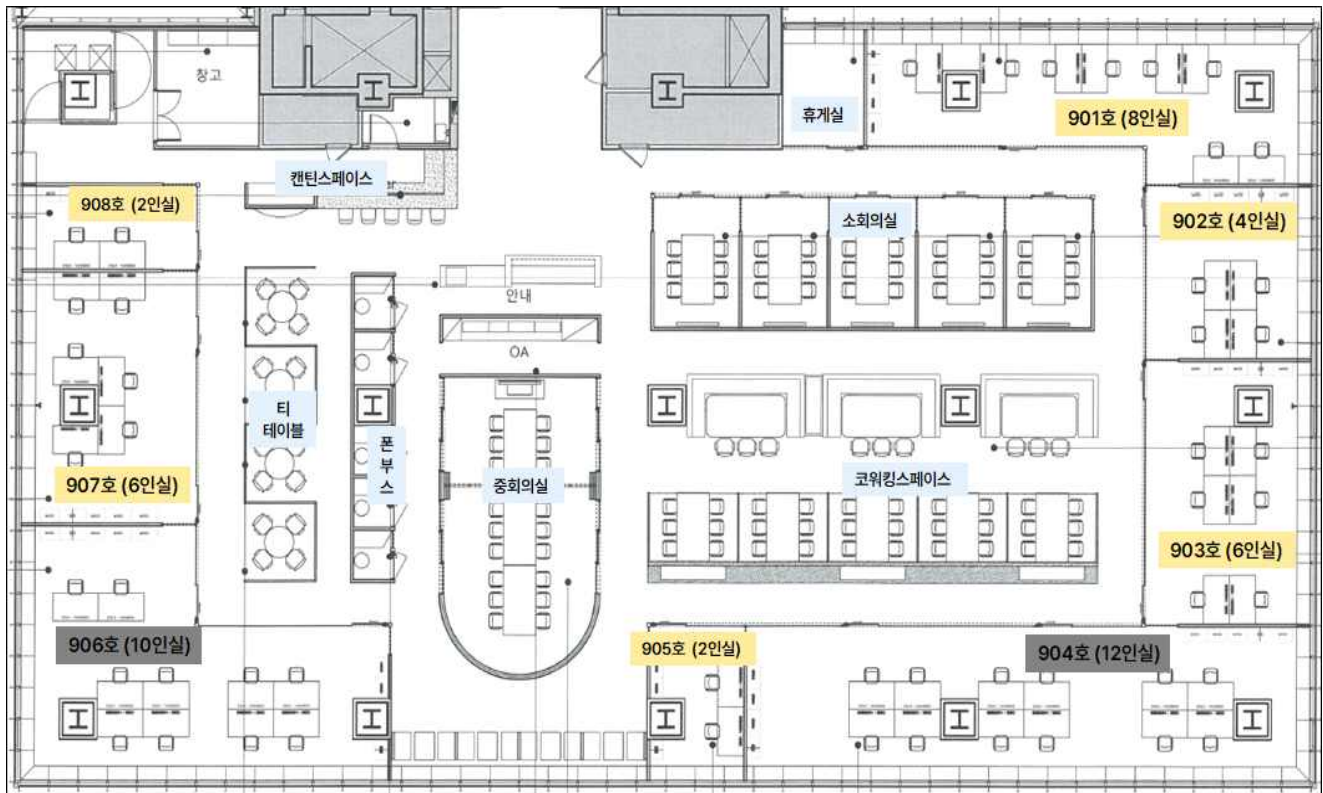
구분	세부 지원사항					
임대료 및 관리비	◇ 2026 전용면적별 대부료(월) (단위: 원)				보증금	없음
	구분	면적	금액	비고		
	2인실 기준	13.22㎡	71,003	vat별도		
	10인실 기준	66.1㎡	355,020	vat별도		
	12인실 기준	79.32㎡	426,024	vat별도		
※ 입주시 대상 확정 대부료는 별도 안내 예정 ※ 매년 건물 임대료 및 관리비 인상분에 따라 대부료 인상 예정(약 3%)						
사무공간	- 개별 사무실, 우편함, 공유오피스(소·대회의실/세미나실) 사용 가능					
사무기기	- 호실별 기존 사무용 책상, 의자 필수 활용 (호실별 상이) 및 자비 구입, 자물 배치					
프로그램	교 육	투자, 마케팅, 법률, 해외 진출 등 스타트업 필수교육 및 법정 필수교육				
	멘 토 링	입주기업 사업역량 강화를 위한 외부 전문가와의 상담 및 멘토링				
	네 트 워 킹	스케일업 및 네트워크확장을 위한 투자사 금융사 협업 및 네트워킹				
	투 자 유 치	입주기업 Demo-day 지원하여 투자유치 기회 제공				
	마 케 팅	기업별 성장단계에 따른 마케팅 진단 및 기업 홍보 지원				
	해 외 진 출	엑셀러레이팅(영문 피치덱, IR피칭 컨설팅 등)을 지원				
	기 타	각종 네트워킹 프로그램 참여 기회 제공				
	※ 입주시 대상 엑셀러레이팅 프로그램 참여는 의무이며, 미참여시 퇴거조치 될 수 있습니다. ※ 재단 사정에 따라 입주 연장 및 프로그램 제공은 변동될 수 있음					
인터넷	- 호실별 랜선 1개씩 제공, 무선 와이파이 가능					
기타	- 추가고용으로 인한 좌석필요 시 사전 공유 및 승인 필수					
	- 라운지(공용 공간)내 키친, 냉장고, 커피머신, 전자레인지 등 사용 가능					
	- 주차장 무료 이용 불가					
	- 중앙 냉난방으로 개별 냉난방 불가, 주말 가동 불가					

## ○ 공간구성

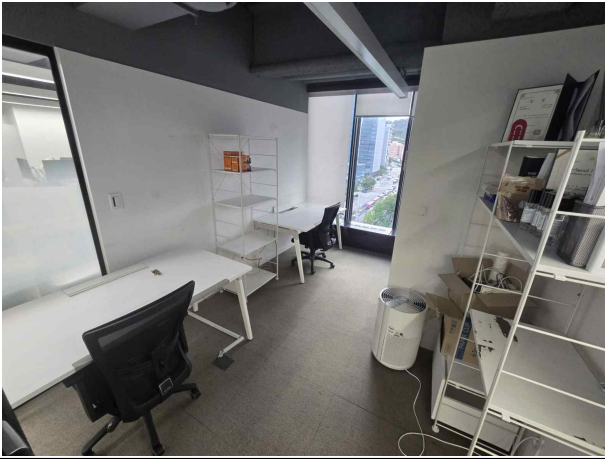
※법 레 : 9층 모집 공간

: 10층 모집 공간

: 모집 대상 아님



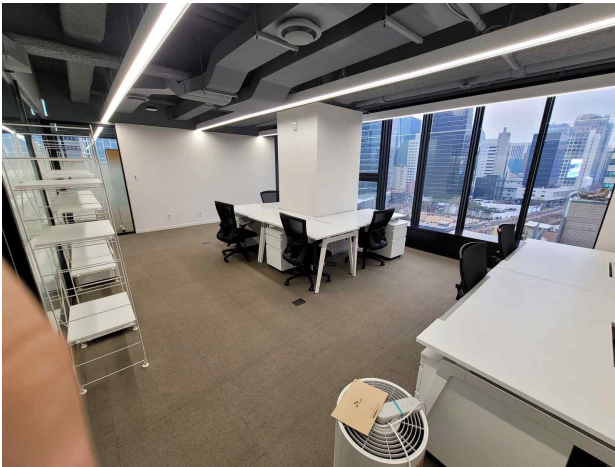
2인실 (908호)



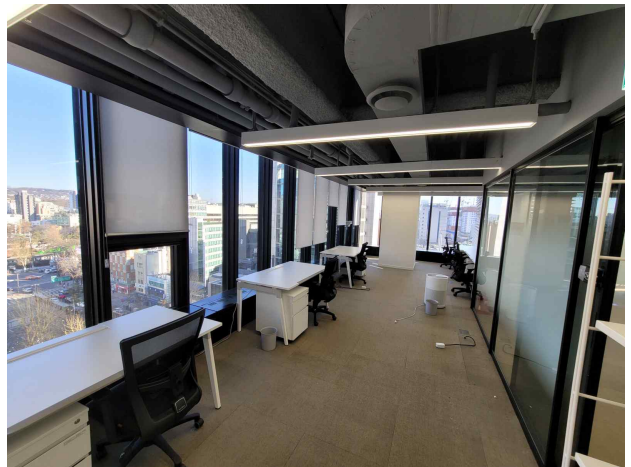
4인실 (902호)



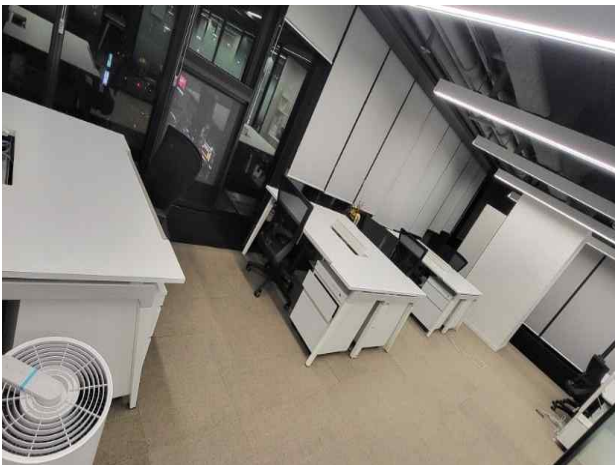
6인실 (1006호)



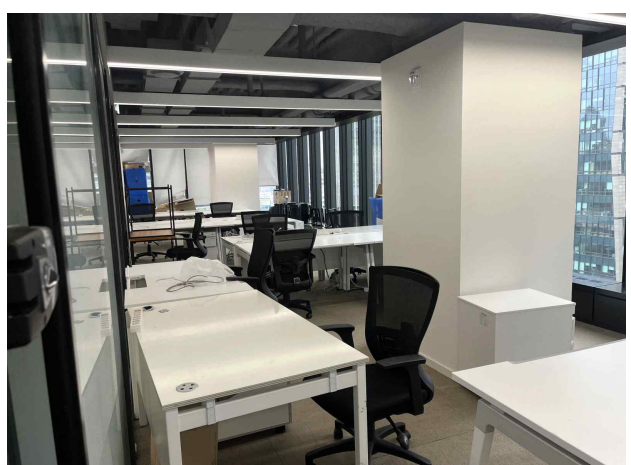
6인실 (1001호)



8인실 (901호)



12인실 (1003호)



참고 일부 2/3만 촬영됨.

※ 위 사진은 규모별 실제 예시며 가구등 집기는실제와 다를 수 있음.

### Ⅲ

## 선정절차

#### ○ 일 정

공고 및 접수기간	서면 심사	결과 발표	입주
2025.10.27. (월) ~ 2025.11.23. (일) 24시	2025.11.26.(수)	2025.12.04. (목) (예정)	2026.01.01. ~ (입주개시일 협의)

※ 접수기간 이후 신청은 인정되지 않음.

※ 결과는 선정 기업에 개별 통보 및 재단 홈페이지 게시 됨.

#### ○ 신청 자격 및 조건

<ul style="list-style-type: none"> <li>- 중소기업창업지원법 제2조 3항에 따른 창업기업</li> <li>- 창업 7년 미만의 개인사업자 또는 법인사업자 (입주개시일 26.01.01 기준)</li> <li>- 서울시민과 서울 방문 외래 관광객 대상 관광 분야 전영역의 관광 스타트업</li> <li>- 선정 후 1개월 내 서울관광플라자로 소재지 이전 필수 (본점 또는 지점, 연구소)</li> </ul> <p>※ 미이행시 선정 취소, 입주개시 기업은 퇴거 조치 됩니다.</p>
---

#### ○ 신청 제한

<ul style="list-style-type: none"> <li>- 「중소기업창업지원법 시행령」제 4조 각 항에 해당하는 창업기업</li> <li>- 금융기관 등으로부터 채무불이행으로 규제중인 기업</li> <li>- 국세 혹은 지방세를 체납 중인 기업</li> <li>- 신청일 현재 휴업중인 기업</li> <li>- 과거 본 시설에서 창업공간 지원사업에 선정되어 입주공간 지원을 받은 기업</li> <li>- 기타 법령 등에서 창업지원의 제한 사유가 있다고 인정하는 기업</li> </ul> <p>※ 단, 신용회복위원회의 사전채무조정(프리워크아웃), 개인워크아웃에서 채무조정합의서를 체결한 경우, 법원의 개인회생제도에서 변제계획인가를 받거나 파산면책 선고자, 회생인가를 받은 기업, 중소기업진흥공단 등으로부터 재창업자금을 지원받은 경우, 세금분납 계획에 따른 성실 납부기업(인), 정부 지원 협약 전까지 세금 완납기업(인), 정부 공공기관으로부터 재기 지원 필요성을 인정받은 기업(인), 건강관리시스템 기업구조 개선 진단을 통한 정상화 의결기업은 신청 가능</p>
--

#### ○ 선정 조건 및 심사방법

<ul style="list-style-type: none"> <li>- 제출 자료 기반 서류 심사 및 요건 검토 후 평가위원회 구성을 통한 서면심사</li> <li>- 정성적 평가(70점), 정량적 평가(30점), 가점(5점) 105점 만점 구성, 심사위원별 모든 점수를 합쳐 고득점 기업부터 선정, 동점자 발생시 사업자등록일 기준 최근 기업선정.</li> <li>- 정량평가는 증빙자료를 확인 가능할 시에만 인정하며, 증빙자료가 없는 항목은 0점 처리할 수 있음.</li> <li>- '서울 관광스타트업 협력프로젝트' 선발 기업('16~'25)은 5점 가산점 부여</li> </ul>
--

## ○ 배점기준

- 서면 평가 배점

평가지표	평가항목	세부 내용	배점									
정성적 평가 (70점)	서울관광기여도	사업 혁신성, 차별성 등을 통한 서울관광생태계 기여도	15									
	입주공간 활성화	프로그램 참여 및 공간 활용계획 등 입주공간 활성화 기여 가능성	15									
	사업 및 수익모델	사업모델의 우수성, 매출 및 수익구조의 적절성	20									
	성장가능성	사업 및 홍보 계획, 대표의 리더십 등 성장가능성	20									
정량적 평가 (30점)	투자	- 직전 3개년도 투자유치금액 ※ 배점 기준 <table><tr><td rowspan="4">직전 3개년도 투자유치금액 합계</td><td>10억원 이상</td><td>10</td></tr><tr><td>2억원 ~ 10억원 미만</td><td>8</td></tr><tr><td>5천만원 ~ 2억원 미만</td><td>6</td></tr><tr><td>5천만원 미만</td><td>4</td></tr></table>	직전 3개년도 투자유치금액 합계	10억원 이상	10	2억원 ~ 10억원 미만	8	5천만원 ~ 2억원 미만	6	5천만원 미만	4	10
	직전 3개년도 투자유치금액 합계	10억원 이상		10								
		2억원 ~ 10억원 미만		8								
5천만원 ~ 2억원 미만		6										
5천만원 미만		4										
고용	- 직전 3개년도 신규고용창출 ※ 배점 기준 <table><tr><td rowspan="4">직전 3개년도 신규 고용 창출 합계</td><td>10명 이상</td><td>10</td></tr><tr><td>6명 ~10명 미만</td><td>8</td></tr><tr><td>3명 ~ 6명 미만</td><td>6</td></tr><tr><td>3명 미만</td><td>4</td></tr></table>	직전 3개년도 신규 고용 창출 합계	10명 이상	10	6명 ~10명 미만	8	3명 ~ 6명 미만	6	3명 미만	4	10	
직전 3개년도 신규 고용 창출 합계	10명 이상		10									
	6명 ~10명 미만		8									
	3명 ~ 6명 미만		6									
	3명 미만	4										
매출	- 직전 3개년도 매출금액 평균 ※ 배점 기준 <table><tr><td rowspan="3">직전 3개년도 매출 금액 평균</td><td>3억원 이상</td><td>10</td></tr><tr><td>2억원 이상 ~ 3억원 미만</td><td>8</td></tr><tr><td>2억원 미만</td><td>6</td></tr></table>	직전 3개년도 매출 금액 평균	3억원 이상	10	2억원 이상 ~ 3억원 미만	8	2억원 미만	6	10			
직전 3개년도 매출 금액 평균	3억원 이상		10									
	2억원 이상 ~ 3억원 미만		8									
	2억원 미만	6										
합 계			100									

※ '서울 관광스타트업 협력프로젝트' 선발 기업('16~'25)은 5점 가산점 부여



## IV 제출서류

- 접수기간 : 2025. 10. 27.(월) ~ 11. 23.(일) 24시  
※ 접수기간 이후 신청은 인정되지 않음.
- 신청방법 : 온라인 접수-구글 폼(<https://forms.gle/cducdQJa4wgko5nX8>)
- 제출서류 : 온라인 접수시 파일 업로드

구분	양식	내용	발급처 / 비고
필수	[서식 1-1]	입주 신청서	양식준용
필수	[서식 1-2]	신규 입주 심사 사업계획서	양식준용
필수	[서식 1-3]	서약서	양식준용
필수	[서식 1-4]	개인정보 수집·이용 및 제3자 제공 동의서	양식준용
필수	-	사업자등록증명원	국세청 홈택스 발급분
필수	-	(법인)등기사항전부증명서(말소사항포함-전체)	법원인터넷 등기소 발급분
		(개인)주민등록등본	민원24 등
필수	-	4대보험사업장가입자명부(상실자 포함)	4대사회보험 정보연계 서비스
필수	-	납세증명서(국세), 지방세 납세증명서 각 1부 (접수기간내 발급분, 유효기간 만료시 별도 보완)	홈택스, 위택스, 정부24
정량평가 증빙		증빙기간 : 2023.01.01.~2025.10.31. (3개년 지표, 25년은 조회가능기간까지)	
해당시	-	국내매출 증빙자료 - 23년 재무제표 증명원 (손익계산서포함) - 24년 재무제표 증명원 (손익계산서포함) - 25년 부가세과세표준 증명원 (발급가능기간까지)	국세청 홈택스
		해외매출 증빙자료 - 통관신고서, 수출실적증명서, 수출신고필증 등 - 해외 인보이스 + 외화 입금증명서 등	무역통계정보포털 등 개별 상이
해당시	-	고용증빙자료	4대보험가입자명부로 같음
해당시	-	투자증빙자료 - 투자자, 투자금액, 투자계약일, 투자형태가 반드시 확인되는 투자증빙서류 (민감 정보 블라인드 처리)	

### ※ 국내매출 증빙자료

- 설립 1년미만 기업, 추정재무제표 회계사 날인본 제출 또는 개시대차대조표 제출
- 설립 2년미만 기업, 제출 가능연도만 제출

### ※ 정량평가 증빙의 경우 미제출시 0점 처리 될 수 있음

### ※ 모든 발급 서류는 접수기간내 발급분만 허용

### ※ 제출 서류는 가급적 pdf 형태로만 제출

- 제출물에 따른 모든 책임은 지원기업에 있음
- 제출된 서류는 일절 반납하지 않음
- 제출 시 연락 가능한 대표자 또는 대리인 연락처 필수 명시
- 선정된 기업이 공고문에 위배되거나, 참여 신청서의 내용을 허위 기재, 고의누락한 경우 선정취소, 강제퇴거 등의 조치를 받을 수 있음
- 입주대상자가 다른 보육센터 등에 입주해 있을 경우 입주를 거부할 수 있음

#### 〈기타 참고사항〉

- ▶ 계약체결 통보일로부터 10일 이내에 제출서류 등 필요한 관련 서류를 지참하여 계약을 체결하여야 하며, 기간 내 (2026년 2월 내) 입주하지 아니할 경우 입주시 선정을 무효로 할 수 있음
- ▶ 계약체결일로부터 1개월 이내에 본점, 지점 또는 연구소 소재지를 서울관광플라자로 이전하고 완료 내역을 서면으로 재단에 제출하지 않을 경우 입주시 선정을 무효로 할 수 있음
- ▶ 본 공고와 관련된 각종 정보를 사전에 충분히 숙지하고 신청 참가하여야 하며, 이를 숙지하지 못한 책임은 신청자에게 있음
- ▶ 입주 시설에 대한 운영은 운영자가 직접 운영하여야 하며, 전대 또는 재위탁 시에는 계약을 해지할 수 있음
- ▶ 모집 미달 혹은 선정자가 입주를 포기하여 공실이 발생하는 경우, 해당 공실에 지원한 차순위자, 다른 공실에 지원한 차순위자 순으로 입주 자격 부여
- ▶ 재단의 특별한 사정으로 인하여 예정된 입주시 모집 일정이 진행되기 어려운 경우 모집을 연기 또는 취소할 수 있으며, 이 경우의 공고는 재단 홈페이지 ([www.sto.or.kr](http://www.sto.or.kr)) 게재에 의함



## 1. 창업 업력 7년 임박하는데 신청 자격이 될까요?

- 입주개시일 26년 01월 01일 기준, 업력 7년 미만 개인사업자 또는 법인사업자로 충족 되시면 됩니다.

2. 입주 중 업력 7년 이상이면 업력초과로 연장이 안되나요?

- 연장평가시 업력 초과만으로 평가 대상에 제외되지 않습니다.

3. 서울 관광, 서울 외래관광객 대상 연계된 사업자만 신청 자격이 되나요?

- 네 맞습니다. 본 창업지원시설은 서울 관광 스타트업 활성화 목적으로 조성된 서울시 산하 창업지원시설입니다.

#### 4. 입주 중 사업계획 변경(pivoting)이 되면 퇴거 사유 인가요?

- 퇴거 사유에 해당하여 심사 될 수 있습니다. 입주 신청시 사업계획서상 관련성을 보며, 변경된 사업내용이 서울 관광, 관광분야 외로 무관하다면 퇴거 대상입니다.

## 5. 다른 창업지원시설과 중복 입주 가능한가요?

- 선정 후 1개월 내 서울관광플라자로 소재지 이전 필수 (본점 또는 지점, 연구소)이며, 미이행시 선정 취소, 입주한 기업은 퇴거 조치 됩니다.

6. 입주 공간의 사무집기와 인테리어 등은 기업 자율인가요?

- 각 호실에는 기본 사무집기(책상, 의자 등)가 비치되어 있어 사용하셔야 합니다. 일부 호실은 사무집기 파손·훼손 등의 사유로 비치 물품이 상이하거나 일부 미비할 수 있습니다.
- 자을 인테리어는 불가하며, 인테리어를 진행한 경우 퇴거 시 원상복구가 필요합니다.
- 선정기업은 입주 전 현장을 확인하여 배치 상태를 점검해 주시기 바랍니다.
- 기타 세부 사항은 입주시 개별 상의 후 조정 부탁드립니다.

## 7. 대부료 납부는 어떻게 되나요?

- **분기별(4회) 납부 또는 연납(1회) 세금계산서 발행으로 진행됩니다.**

8. 호실 인원보다 초과되어 근무 할 수 있나요?

- 각 호실은 규모에 따라 상주 근무 인원 기준이 정해져 있습니다.  
예) 4인실은 4인, 12인실은 12인 상주 근무를 원칙으로 합니다.
- 인원 초과가 필요한 경우에는 운영사·서울관광재단 담당자·입주기업 간 협의를 통해 조정할 수 있습니다. 다만, 과도한 인원 초과로 인해 창업지원시설 운영에 지장이 발생할 경우, 상주 인원을 제한할 수 있습니다.