

# 『대구광역시 AI 로봇 글로벌 혁신특구』 참여기업 모집 공고

중소벤처기업부와 대구광역시의 지원으로, 국내외 실증 및 해외인증을 통한 지역 AI 로봇 기업의 글로벌 진출 기반 마련 및 시장성 확보를 위한 『AI 로봇 글로벌 혁신특구』 사업의 수행을 희망하는 특구사업자를 다음과 같이 모집하오니 관심 있는 기업의 많은 참여를 바랍니다.

2025년 9월 23일  
(재)대구기계부품연구원

## 1. 글로벌 혁신특구

- 「규제자유특구 및 지역특화발전특구에 관한 규제특례법」에 따라 규제특례와 해외실증을 통해 지역의 자립적이고 지속적인 성장기반을 구축하여 국가균형발전과 지역의 혁신적이고 전략적인 성장에 기여
- 첨단분야의 신제품 개발과 해외진출을 위해 규제·실증·인증·허가·보험 등 글로벌 스탠다드에 맞는 제도가 적용되는 구역으로 글로벌 혁신특구를 조성을 통해 첨단기술의 선점과 해외시장에서의 고부가가치 선점 및 전면적인 네거티브 방식의 규제 특례 도입

## 2. 사업 개요

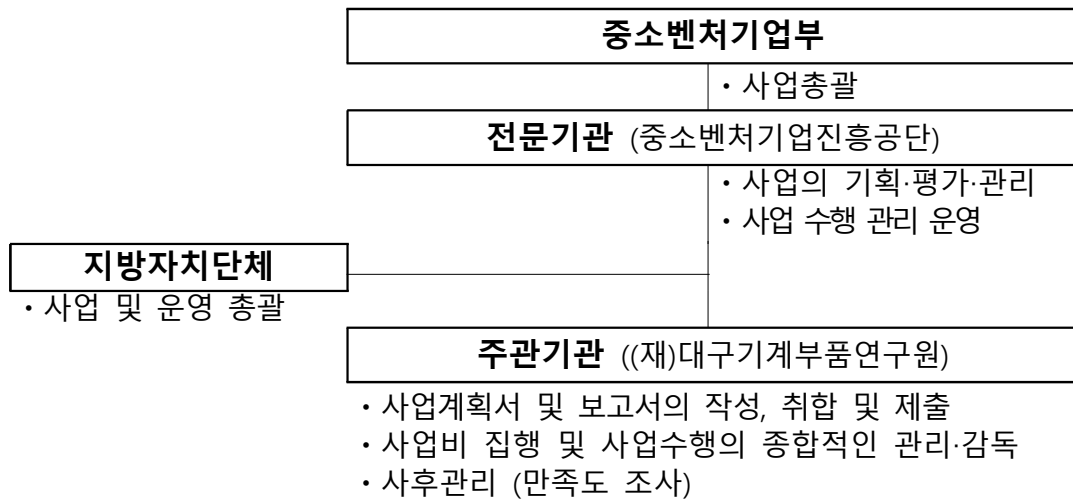
- ☐ 사업명 : 글로벌 혁신 특구 육성 사업
- ☐ 특구명 : 대구광역시 'AI로봇 글로벌 혁신특구'
- ☐ 특구 지정기간 : 2025.06.01. ~ 2029.12.31. (4년 7개월)
- ☐ 사업 기간

구분	1차년도(7개월)	2차년도(12개월)	3차년도(12개월)	4차년도(12개월)
연차별 지원기간	2025. 6. ~ 2025. 12.	2026. 1. ~ 2026. 12.	2027. 1. ~ 2027. 12.	2028. 1. ~ 2028. 12.

## □ 사업 목적

- 국내외 실증 및 해외인증을 통한 지역 AI 로봇 기업의 글로벌 진출 기반 마련 및 시장성 확보
- 글로벌 혁신 규제자유특구에서 실증된 新기술의 국내 및 해외 실증을 통해 효과성 검증 및 Track Record 지원을 통한 해외시장 수요 대응
- 국내외 영상정보 AI 학습을 활용한 로봇 제작 및 실증과 AI 자율주행 로봇의 도로 내 작업 실증 지원

## □ 사업 체계

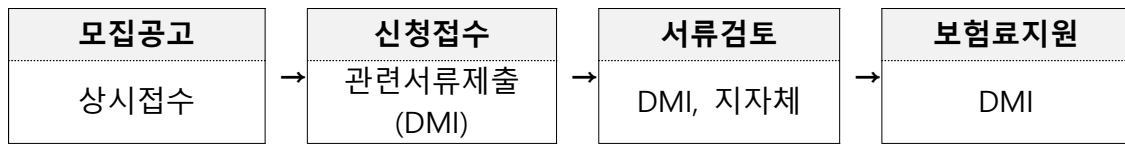


## □ 사업 내용

- (국내)신산업 보험 지원
- 미래 기술 분야의 신제품 개발과 해외 진출을 위한 국내 실증 시 실증 보험 지원
- 실증에 참여하는 특구사업자의 책임보험(대인/대물) 가입 지원

지원유형	지원 방향
책임보험료	특례와 관련된 사업 국내 실증으로 인해 이용자에게 인적·물적 손해를 입히면 그 손해를 배상할 책임보험 지원
유의사항	※ 보험금 보상한도를 초과하여 추가 부담금 발생 시 : 해당 금액 특구 사업자가 전액 부담 ※ (실증특례·임시허가 유효기간 만료 전 신산업 책임보험을 가입한 후) 보험 유지기간 내에 특구사업자가 임의로 책임보험을 해지하는 경우, 해당 기간 중 발생하는 사고에 대한 모든 책임은 특구사업자에게 귀속되며, 지원된 보험료는 전액 환수 조치 ※ 특구사업자는 국내 실증 착수 전 신산업 책임보험 가입이 필수이며, 이를 이행하지 않을 경우 「지역특구법」 제88조 제2항 위반에 해당

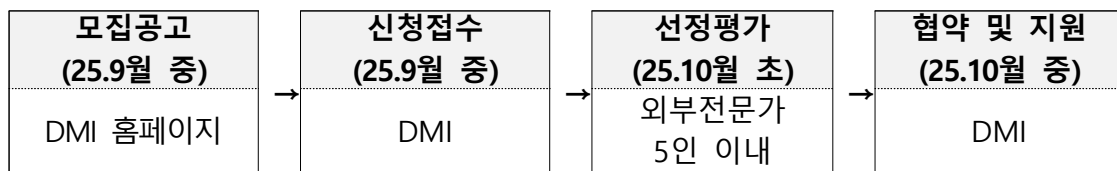
- 지원절차



○ (해외)글로벌 진출 지원

- 해외 거점 구축을 통한 실증 공간 제공과 미국, 유럽 등의 인증 기관과의 협업을 통한 인증 지원
- (현지실증) 美 현지 기관·기업과 해외실증 사이트 구축을 통한 현지 실증 지원(책임보험 가입, 안전관리자 지정 및 관리 등)
- (해외인증) 미국(UL), 유럽(CE) 등 해외인증 획득에 직업 소요비용 지원 (인증에 필요한 성능시험(Test), SW 정적·동적 분석 비용, 인증을 위한 컨설팅 및 기술문서 작성 등)

- 지원절차 \* 일정은 추진상황에 따라 변경될 수 있음



○ 지원 규모

순번	사업 내용	지원기업 수	기업당 지원 규모 (민간 부담금 제외)
1	신산업 보험	22개 기업 내외	6,300,000원 이내
2	현지실증 및 해외인증	8개 기업 내외	306,000,000원 이내

\* 기업별 사업비 구성은 국비 70% 이내, 지방비 20% 이상, 민간 부담금 10% 이상으로 구성

\* 지원기업 수 및 기업당 지원 규모는 특구 내 수행기관 선정 및 평가위원회 결과 등에 따라 변경될 수 있음

### 3. 신청자격

□ 아래 조건을 모두 만족하는 자

- 「글로벌 혁신 규제자유특구계획」에서 지정된 특구사업자
- 규제자유특구 재정지원사업 운영요령 제10조(수행기관 등의 자격)에 해당하는 자

- 부여받은 실증특례를 활용하여 신산업보험 및 글로벌 진출(해외실증·인증)을 주도적으로 추진할 수 있는 자

## □ 기업지원 제외대상

- ① 선정평가위원회 개최 전 아래 기준에 따라 사전 제외처리
- ② [별표1] 규제자유특구 재정지원사업 운영요령 참조

### [ 특구 지원사업 신청 제한기업 요건 ]

- 휴·폐업 중인 기업
- 국세·지방세 체납 중인 기업
- 금융기관으로부터 불량거래처로 규제중인 기업. 다만, 회생인가 받은 기업, 중진공 등으로부터 재창업자금을 지원 받은 기업 등 정부·공공기관으로부터 재기지원 필요성을 인정받은 기업(인)은 참여 가능
- 보조금법 위반 등으로 정부·공공기관 지원 사업에 참여제한 중인 기업 또는 그 특수관계기업\*  
\* 동일 대표자, 주요 경영사항에 대하여 사실상 영향력을 행사하는 실질경영주가 동일한 경우 등
- 국가계약법, 지방계약법 등의 위반으로 인해 부정당제재정보공개 중인 경우
- 중소벤처기업진흥공단의 해외사업 부정당업자로 등록 또는 통보된 기업
- 기업이 그 밖에 사회적 물의를 일으켜 지원이 적합하지 않다고 인정되는 경우
- 지원제외 업종 영위기업 : 사행산업 등 국민 정서상 지원이 부적절한 업종

업종 분류	산업분류코드(KSIC)	지원제외 업종
제조업	33402 中	불건전 영상게임기 제조업
	33409 中	도박기계 및 사행성, 불건전 오락기구 제조업
도매 및 소매업	46102 中	담배 중개업
	46~47 中	도박기계 및 사행성, 불건전 오락기구 중개 및 도소매업
	46331, 3	주류, 담배 도매업
	47859 中	성인용품 판매점
	47993 中	다단계 방문판매
	5621	주점업
정보통신업	58 中	경마, 경륜, 경정 등 사행성 잡지 발행업, 불건전 게임소프트웨어 개발 및 공급업
	59142	비디오물 감상실 운영업
예술, 스포츠 및 여가관련 서비스업	91113	경주장 및 동물 경기장 운영업
	9124	사행시설 관리 및 운영업
	91291	무도장 운영업

\* 업종 분류는 통계청 고시 한국표준산업분류에 따르며, 2개 이상의 업종을 영위하는 경우에는 매출액 비중이 가장 큰 업종을 해당 기업의 주업종으로 함

## 4. 사업비 관련 사항

### □ 사업비의 조성

- (구성) 국비, 지방비 및 정부 이외의 자가 부담하는 민간 부담금으로 구성
  - \* 관련 규정 : 운영요령 제22조(사업비 계상) ~ 제24조(민간부담금)
- (부담 기준) 사업비의 부담 기준은 중기부 장관이 별도로 정한 기준\*에 따라 국비 70% 이하, 지방비 20% 이상, 민간부담금 10% 이상으로 정함
  - 민간부담금의 경우, 총사업비(정부지원금+민간부담금)의 10% 이상 매칭 필수
- (민간부담금) 현금이나 현물로 부담하고, 수행기관이 현금으로 부담하는 경우 수행기간이 종료되기 3개월 전까지 부담을 완료하여야 함
  - 중견기업의 현금 부담 비율은 민간부담금의 50% 이상으로 정함
  - 중소기업의 현금 부담 비율은 민간부담금의 30% 이상으로 정함
  - \* 근거 : 운영요령 제24조(민간부담금) 제3항을 따르되, 중소기업은 7년 미만 중소기업 기준 적용

### □ 사업비의 지급

- (교부방법) 전문기관의 장은 협약 체결 후 1개월 이내에 국비를 일시 또는 분할하여 주관기관에게 지급
  - 국비 보조금은 최소 2차례 이상으로 나누어 교부하고, 1차 교부와 최종 교부 사이에 진도점검을 거쳐 그 결과에 따라 잔여 보조금 교부
  - 수혜기업은 ‘e나라도움’을 통하여 국비를 교부/집행/정산 진행
  - \* 관련 규정 : 운영요령 제25조(사업비의 지급), 국고보조금 통합관리지침 제17조(보조금 교부방법)
  - 지방비 보조금은 ‘e호조’ 등 별도 시스템을 통해 교부
- (통장 개설) 국비, 지방비, 민간부담금이 입금될 통장 각각 1개씩 총 3개 개설 필요함
  - 각 통장에서 다른 사업비 통장으로의 임의적인 금액 이동 불가
  - 각 사업비 통장은 해당 사업 관련 용도 외 사용금지

## 5. 신청 및 접수 안내

- ☐ 공고기간 : 2025. 9. 23.(화) ~ 2025. 10. 13.(월) 18:00까지
- ☐ 접수기간 : 2025. 9. 23.(화) ~ 2025. 10. 13.(월) 18:00까지
- ☐ 접수방법 : 해당 제출 서류 작성 후 아래 이메일로 제출

접수 기관	담당자 및 연락처
(재)대구기계부품연구원	<ul style="list-style-type: none"> <li>• 주소 : 대구광역시 달서구 성서공단로11길 32 연구1동 306호</li> <li>• 담당자 : 기계로봇연구본부 기계로봇연구팀 이주환 선임연구원</li> <li>• 연락처 : TEL. 053-608-2064, FAX. 053-608-2039</li> <li>• E-mail : leejuhwan1215@dmire.kr</li> </ul>
	<ul style="list-style-type: none"> <li>• 담당자 : 기계로봇연구본부 기계로봇연구팀 김성신 선임연구원</li> <li>• 연락처 : TEL. 053-608-2072, FAX. 053-608-2039</li> <li>• E-mail : kss0603@dmire.kr</li> </ul>

## 6. 제출 서류

### ☐ 신산업 보험

- 제출 서류 : [붙임1] (양식)글로벌 특구 제출서류\_신산업 책임보험 참고

No	제출서류	파일형태	비고
1	신산업 책임보험 지원신청서	HWP	붙임1_서식1 참고
2	신산업 책임보험 사업계획서	PDF	붙임1_서식2 참고
3	사업자등록증	PDF	
4	통장 사본	PDF	

※ 선정 이후, 보험 가입 시 책임보험 증권, 책임보험 완납 증명서 제출 필요

### ☐ 현지실증 및 해외인증

- 제출 서류 : [붙임2] (양식)글로벌 특구 제출서류\_현지실증 및 해외인증 참고

No	제출서류	파일형태	비고
1	현지실증 및 해외인증 지원신청서	PDF	붙임2_서식1 참고
2	실증계획서	HWP	붙임2_서식2 참고
3	사업자등록증	PDF	
4	재무제표(최근 3개년)	PDF	
5	4대보험 가입자 명부	PDF	
6	국세 지방세 완납증명원(법인 또는 대표자)	PDF	
7	법인등기부등본	PDF	
8	기업(신용)정보 수집·이용·제공·조회 동의서	PDF	붙임2_서식3 참고
9	개인정보 수집·이용·제공 동의서	PDF	붙임2_서식4 참고
10	기업 부담 현금·현물 납입 확약서	PDF	붙임2_서식5 참고
11	청렴이행서약서	PDF	붙임2_서식6 참고
12	외주용역 내역서(해당 기업만 작성)	PDF	붙임2_서식7 참고

※ 실증계획서 이외의 첨부서류는 작성 후 스캔하여 PDF 파일로 제출

## 7. 기타 사항

### ○ 사업비 지원 가능 비용

- 사업비는 신산업 실증 책임보험 가입, 글로벌 진출(현지실증 및 해외인증) 사업에 직접 관련된 비용으로만 집행 가능

### ○ 사업계획서 내 사업비 작성 시, 보조세목을 기준으로 작성

- 참고 1. 사업비 사용 가능 항목 참조

보조세목	내용
보수, 일용임금 등	<ul style="list-style-type: none"> <li>• <b>(인건비)</b> 특구사업자 소속직원이 현지실증 및 해외인증 취득을 위해 관련된 업무에 직접 참여하는 경우, 지급하는 급여</li> <li>※ 대표자 및 특수관계자에게 지급 불가</li> <li>※ 정부지원금의 50% 까지 계상 가능</li> </ul>
공공요금 및 제세	<ul style="list-style-type: none"> <li>• <b>(보험료)</b> 신산업 실증 책임 보험 가입 보험료</li> </ul>
국내여비, 국외여비	<ul style="list-style-type: none"> <li>• <b>(여비·체제비)</b> 특구사업자 기업 대표자와 소속 임직원이 사업계획서 상의 현지실증 및 해외인증 취득을 위해 사업장 소재지를 벗어나 타 지역 또는 타 국가로 출장·체류 등의 사유로 집행하는 비용</li> </ul>
재료비 등	<ul style="list-style-type: none"> <li>• <b>(재료비)</b> 사업계획서 상의 현지실증과 해외인증 관련된 아이템의 제품(서비스) 제작을 위해 소요되는 재료 또는 원료, 도구, 데이터 등 구입비</li> </ul>
일반 수용비 등	<ul style="list-style-type: none"> <li>• <b>(시험비)</b> 인증에서 규정한 시험규격에 의거 제품을 시험(TEST)한 비용</li> <li>• <b>(컨설팅비)</b> 컨설팅기관의 인증진행을 위한 기술 자문료, 서류 대행료 등</li> <li>• <b>(광고선전비)</b> 홈페이지 제작비, 홍보영상 및 홍보물 제작비, 포장 디자인비, 포털사이트 배너광고, 일간지 등</li> </ul>
일반용역비 등	<ul style="list-style-type: none"> <li>• <b>(외주용역비)</b> 사업계획서 상의 현지실증과 해외인증 취득을 위해 특구사업자가 자체적으로 제품(서비스)을 완성할 수 없는 경우, 일부 공정에 대해 외부 업체에 의뢰하여 제작하고, 이에 대한 대가를 지급하는 비용</li> </ul>
일반수용비/일반용역비 등	<ul style="list-style-type: none"> <li>• <b>(지급수수료)</b> 기술이전비, 학회 및 세미나 참가비, 전시회 및 박람회 참가비, 시험·인증비, 멘토링비, 통역비 등</li> <li>• <b>(특허권 등 무형자산 취득비)</b> 사업계획서상의 특구사업자가 현지실증 및 해외인증 취득을 위해 아이템의 현지화와 직접 관련 있는 지식재산권 등의 출원·등록 관련 비용(<b>자본적 경비제외</b>)</li> </ul>
임차료	<ul style="list-style-type: none"> <li>• <b>(임차료)</b> 제품 성능·기술 등을 측정하기 위한 실증 장비, 소프트웨어 임차 비용 및 현지실증 및 해외인증 취득에 필요한 회의실 임차 등에 소요되는 비용</li> </ul>
<b>지원불가</b>	<ul style="list-style-type: none"> <li>• 실증과 관련 없는 제품의 제조에 포함되는 비용</li> <li>• 실증참여 기업이 기보유한 장비·시설 등 인프라 활용 비용</li> <li>• 시설비·기계장치 구입비 등 자본적 경비</li> <li>• 사업과 직접 관련이 없는 운영경비(특근매식비, 회의비, 사무용품 구입 등)</li> </ul>



## 참고1

## 사업비 사용 가능 항목

구 분	내 용	보조세목
보험료	• 신산업 실증 책임 보험 가입 보험료	공공요금및제세
시험비	• 인증에서 규정한 시험규격에 의거 제품을 시험(TEST)한 비용	일반수용비 등
컨설팅비	• 컨설팅기관의 인증진행을 위한 기술 자문료, 서류 대행료 등	일반수용비 등
재료비	• 사업계획서 상의 현지실증과 해외인증 관련된 아이템의 제품 (서비스) 제작을 위해 소요되는 재료 또는 원료, 도구, 데이터 등 구입비	재료비 등
외주용역비	• 사업계획서 상의 현지실증과 해외인증 취득을 위해 특구사업자가 자체적으로 제품(서비스)를 완성할 수 없는 경우, 일부 공정에 대해 외부 업체에 의뢰하여 제작하고, 이에 대한 대가를 지급하는 비용	일반용역비 등
특허권 등 무형자산 취득비	• 사업계획서상의 특구사업자가 현지실증 및 해외인증 취득을 위해 아이템의 현지화와 직접 관련 있는 지식재산권 등의 출원·등록 관련 비용	일반수용비, 일반용역비 등 (자본적 경비 제외)
인건비	• 특구사업자 소속직원이 현지실증 및 해외인증 취득을 위해 관련된 업무에 직접 참여하는 경우, 지급하는 급여 ※ 대표자 및 특수관계자에게 지급 불가능 ※ 정부지원금의 50% 까지 계상 가능	보수, 일용임금 등
지급수수료	• 사업계획서상의 특구사업자가 현지실증 및 해외인증 취득을 위해 각종 거래를 수행하는 대가로 요구하는 금전을 뜻하며, 기술이전비, 학회 및 세미나 참가비, 전시회 및 박람회 참가비, 시험·인증비, 멘토링비, 통역비 등으로 집행	일반수용비, 일반용역비 등
여비·체제비	• 특구사업자 기업 대표자와 소속 임직원이 사업계획서 상의 현지실증 및 해외인증 취득을 위해 사업장 소재지를 벗어나 타 지역 또는 타 국가로 출장·체류 등의 사유로 집행하는 비용 * 해외실증기관 또는 해외인증기관이 필요하다고 인정하는 사업화 성과 창출을 위한 투자유치행사 또는 기술개발 고도화를 위한 세미나 등 참석을 포함	국내여비, 국외여비
광고선전비	• 현지실증 및 해외인증 취득을 위해 기업 제품(서비스)을 해외에 홍보하기 위한 홈페이지 제작비, 홍보영상 및 홍보물 제작비, 포장 디자인비, 포털사이트 배너광고, 일간지 등의 광고 게재, 기타 마케팅에 소요되는 비용	일반수용비 등
임차료	• 제품 성능·기술 등을 측정하기 위한 실증 장비, 소프트웨어 임차 비용 • 현지실증 및 해외인증 취득에 필요한 회의실 임차 등에 소요되는 비용	임차료
보조금	• 보조사업자가 보조금을 재원의 전부 또는 일부로 하여 하위 보조사업자에게 다시 교부하는 급부금(지원금)	민간경상보조
지원불가	• 실증과 관련 없는 제품의 제조에 포함되는 비용 • 실증참여 기업이 기보유한 장비·시설 등 인프라 활용 비용 • 시설비·기계장치 구입비 등 자본적 경비 • 사업과 직접 관련이 없는 운영경비(특근매식비, 회의비, 사무용품 구입 등)	-

## 사전검토 기준

(요령 제16조 관련)

### ① 의무사항 불이행 여부

- 주관기관, 참여기관, 총괄책임자 등이 사업 시작일 현재 의무사항(각종 보고서 제출, 기술료 또는 과제수행성과로 인한 수익금 납부, 기술료 납부계획서 제출, 정산금 또는 환수금 납부 등)을 불이행하고 있는 때에는 사전지원제외 대상과제로 처리할 수 있다.

### ② 참여제한 여부

- 주관기관, 참여기관, 주관기관의 장, 참여기관의 장, 총괄책임자가 사업 시작일 현재 국가연구개발사업에 참여제한 중인 때에는 사전지원제외 대상과제로 처리한다. (단, 1개월 이내에 해당 문제사항이 해소된 경우에는 예외로 한다.)

### ③ 채무불이행 및 부실위험 여부

- 전문기관의 장은 사업 시작일 현재 아래 사유에 해당하는 경우, 사전지원제외 대상 또는 사후관리 대상 과제로 처리한다. 단, 비영리기관 및 공기업(공사)에 대하여는 적용하지 아니한다.
- 사업 시작일 이후 사전지원제외 기준에 해당하게 된 때에는 해당 과제의 사업계획서 접수를 취소할 수 있으며, 필요한 경우 평가위원회에서 제외 여부를 심의할 수 있다.

구 분	사전지원제외대상	사후관리대상
검토 기준	<ol style="list-style-type: none"> <li>1. 기업의 부도</li> <li>2. 세무당국에 의하여 국세, 지방세 등의 체납처분을 받은 경우 (단, 신용회복지원협약에 따라 신용회복지원이 확정된 자와 중소기업진흥공단, 신용보증기금, 기술보증기금등으로부터 재창업 자금(보증) 또는 재기지원보증을 지원받은 기업은 예외로 한다)</li> <li>3. 민사집행법에 기하여 채무불이행자 명부에 등재되거나, 은행연합회 등 신용정보집중기관에 채무불이행자로 등록된 경우 (단, 신용회복지원협약에 따라 신용회복지원이 확정된 자와 중소기업진흥공단, 신용보증기금, 기술보증기금 등으로부터 재창업 자금(보증) 또는 재기지원보증을 지원받은 기업은 예외로 한다)</li> <li>4. 파산·회생절차·개인회생절차의 개</li> </ol>	<p>다음 각 호의 사항 중 2개 이상에 해당할 경우 사후관리대상으로 한다</p> <ol style="list-style-type: none"> <li>1. 최근년도 결산(확정 재무제표에 한함) 부채비율이 500% 이상</li> <li>2. 최근년도 결산(확정 재무제표에 한함) 유동비율이 100% 이하</li> <li>3. 부분자본잠식</li> <li>4. 직전년도 이자보상비율이 1.0배 미만</li> <li>5. 최근 3개년도 계속 영업이익 적자 기업</li> <li>6. 외부감사 기업의 경우 최근 회계년도말 감사의견이 “한정”</li> </ol>

구 분	사전지원제외대상	사후관리대상
	<p>시 신청이 이루어진 경우(단, 법원의 인가를 받은 회생계획 또는 변제계획에 따른 채무변제를 정상적으로 이행하고 있는 경우는 예외로 한다)</p> <p>5. 최근년도 결산(확정 재무제표에 한함) 기준 부채비율이 1,000% 이상인 경우 (단, 기업신용평가등급 중 중합신용등급이 ‘BBB’이상인 경우, 기술신용평가기관(TCB)의 기술신용평가 등급이 “BBB “이상인 경우 또는 사업개시일이 3년 미만인 중소기업은 예외로 한다)</p> <p>※ 상기 부채비율 계산시 벤처캐피탈협회 회원사로부터 대출형 투자유치(CB, BW)를 통한 신규차입금은 부채총액에서 제외 가능</p> <p>※ 상기의 신용등급이 ‘BBB’에는 ‘BBB+’, ‘BBB’, ‘BBB-’를 모두 포함함</p> <p>6. 최근년도 결산(확정 재무제표에 한함) 기준 자본전액잠식(단, 사업개시일이 3년 미만인 중소기업은 예외로 한다)</p> <p>7. 외부감사 기업의 경우 최근년도 결산 감사의견이 “의견거절” 또는 “부적정”인 경우</p>	
조치	<p>○수행기관, 수행기관의 장, 총괄책임자인 경우 “사전지원제외 대상”으로 처리</p>	<p>○적정성 검토위원회에 “사후관리대상”에 해당됨을 보고</p> <p>○수행기관이 “사후관리대상”일 경우 시스템에 등록하여 관리하고, 해당과제에 대한 현장조사를 실시</p> <p>- 현장조사 결과 “사업비 부정 집행 또는 기업부실”이 의심되는 경우 특별평가위원회를 개최하여 계속지원여부를 결정</p>

#### ④ 중소벤처기업부 사업에 대한 기업(주관) 수행가능 과제 수

- 기업이 당해연도 중소벤처기업부 사업 주관기관으로 신규과제 신청 및 수행가능 과제 수는 아래 표와 같다.

수행중 과제수	신규 신청가능 여부	신규 수행가능 과제수
2개	불가	불가
1개	가능	1개
0개	가능	2개

- 단, 타 과제의 잔여기간이 협약 시작일 현재 6개월 이내인 경우와, 사업화지원, 기반조성에 참여하는 경우에는 지원과제 수로 계상하지 않는다.
- 기업당 2개 과제 수행이 확정된 이후, 다른 세부 사업에 대한 선정평가 절차가 진행 중인 과제가 있는 경우, 해당 선정평가 절차를 중지하고 지원대상에서 제외한다.

#### ⑤ 기타 장관이 정한 사전지원제외 대상에 해당하는 경우 또는 신청자격 요건에 맞지 않는 경우에는 사전지원제외 대상 과제로 처리할 수 있다.