

2025년도 지역혁신중심 대학지원체계(RISE)

- 충북 첨단바이오 공동연구센터 산학공동기술개발과제 공고(1차) -

지역혁신중심 대학지원체계(RISE) 사업의 일환으로 지산학연 협력 R&BD를 위해 충북대학교가 주관으로 추진하고 있는 「충북 첨단바이오 공동연구센터 산학공동기술개발과제」 공모계획을 다음과 같이 공고하오니, 참여대학, 지역기업, 지역 혁신기관 등의 많은 참여를 바랍니다.

2025년 8월 8일

충북대학교 RISE사업단장

1 사업 개요

□ 추진 배경 및 사업목적

- 충북 첨단바이오산업 성장동력 확보
 - 충북지역 바이오기업의 기술개발(R&D) 역량 및 인프라 부족 문제를 해결하고, 혁신적인 연구개발 성과 창출과 사업화를 지원하여 지역 첨단바이오산업 경쟁력 강화 방안 필요
- 산학연협력 생태계 구축 및 인력양성
 - 충북지역 전략산업의 애로기술 해소 및 문제해결을 위해 대학, 기업, 혁신기관 간 연계를 통한 첨단바이오산업 분야 산학공동기술개발 과제 지원
 - 산학공동연구 수행을 통해 첨단바이오 지역인재 양성과 지역기업 취업 연계 및 지역 정주율 제고

□ 사업내용

- 충북지역 소재 첨단바이오산업 분야 기업의 애로기술 해결형 및 미래 핵심기술개발형 산학공동기술개발과제 발굴 및 지원

□ 사업기간 (1차년도)

- 과제선정협약일 ~ 2026. 02. 28.

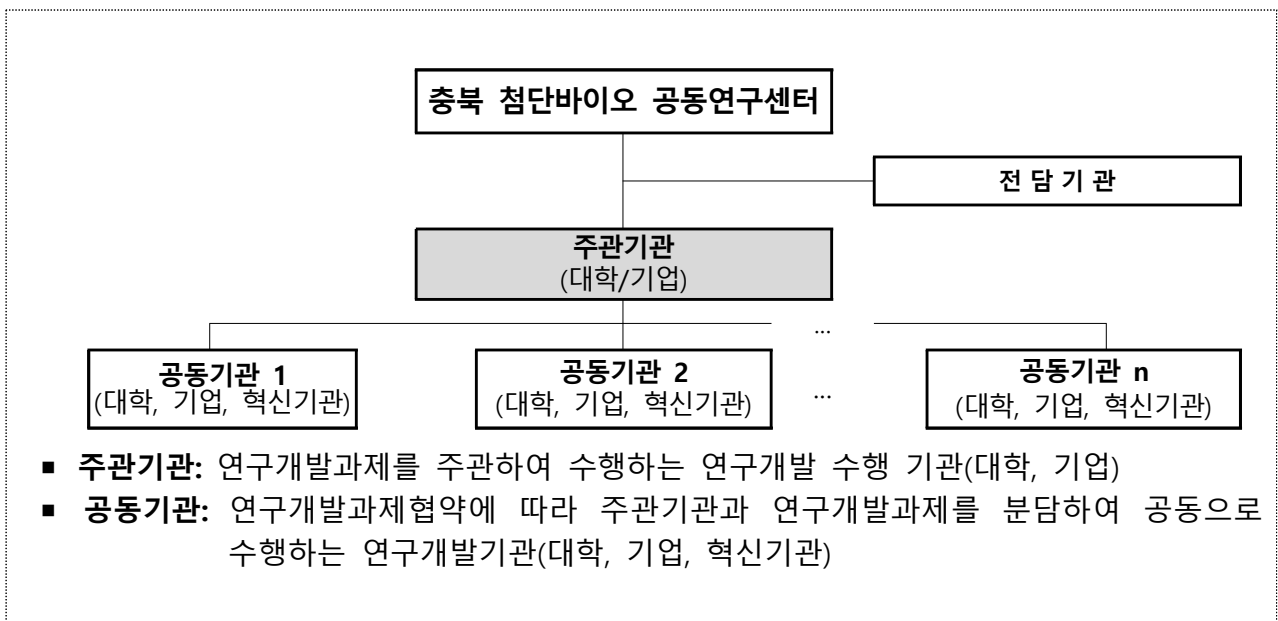
□ **지원대상**

- 대학 : 충북 첨단바이오 공동연구센터 주관 및 참여대학
- 기업 : 충북지역 소재 첨단바이오산업 분야 기업
- 혁신기관 : 충북지역 소재 정부출연연구원, 기업지원공공기관

□ **산학공동기술개발과제 수행체계**

- 기업-대학 컨소시엄 구성 필수
 - 과제 당 지원대상 대학 및 기업이 각각 1개 이상 참여 필수
 - ※ 혁신기관 참여는 선택
 - ※ 학생(전일제 학부생 또는 대학원생), 연구원(기업부설연구소 또는 연구개발 전담부서 소속 상근 연구전담요원) 참여 필수
 - ※ 교원창업 기업의 경우, 이해관계(대표자, 가족, 지분 소유 등)가 있는 대학 교원과 과제 컨소시엄 구성 불가
- 주관 및 공동기관
 - 주관기관은 지원대상 대학 또는 기업 모두 가능
 - ※ 단, 대학이 주관기관인 경우 연구책임자는 전임교원만 가능
 - ※ 혁신기관은 공동기관으로만 참여 가능

< 충북 첨단바이오 산학공동기술개발 기관 수행 체계 >



2 지원 상세내용

□ 사업명 : 충북 첨단바이오 공동연구센터 산학공동기술개발과제

□ 지원대상

- 대학 : 충북 첨단바이오 공동연구센터 주관 및 참여대학
[충북대, 건국대(글로벌), 교통대, 서원대, 세명대, 중원대, 청주대]
※ 대학별 지원대상 학과(부) : 제한 없음
- 기업 : 충북지역 소재 첨단바이오산업 분야 기업
※ 공고일 기준 본사, 공장, 연구소 등 기업 시설·부서(영업소 제외)가 충청북도에 소재하면서 지역 내에서 실제 기업 활동이 이루어지고 있는 기업 (지역 내 기업 인프라 보유 및 상주 인력 근무 필수)
※ 직전년도 부채비율이 1,000% 이상인 경우와 완전자본잠식일 경우 지원 불가 (단, 기업신용평가등급 중 종합신용등급이 'BBB' 이상인 경우, 기술신용평가기관(TCB)의 기술신용평가 등급이 "BBB" 이상인 경우, 「외국인투자 촉진법」에 따른 외국인투자기업 중 외국인투자비율이 50%이상인 경우 또는 기업설립일로부터 5년이 경과되지 않은 기업의 경우는 적용하지 아니한다.)
※ 현장실사를 통해 기업 인프라 현황, 직원 상주 여부 등을 확인하여 과제지원 여부에 반영 (허위 사실 발견 시 협약 취소, 연구비 전액 환수, 참여 제한 및 행정 조치)
- 혁신기관 : 충북지역 소재 정부출연연구원, 기업지원공공기관
※ 혁신기관은 공동연구 기관으로만 참여 가능
- 참여불가 : 충북지역 이외 타지역 기관(대학, 기업, 혁신기관 등)

□ 사업 일정 및 수행 기간 (1차년도)

- 사업공고 : 2025.08.08 ~ 2025. 08. 29.
- 접수기간 : 2025.08.18 ~ 2025. 08. 29.
- 사전검토 : 2025.09.01 ~ 2025. 09. 03.
- 선정평가 : 2025.09.08 ~ 2025. 09. 12.
- 과제수행 : 과제협약일 ~ 2026. 02. 28.
- 최종보고서 제출 기한 : 2026. 01. 31. (달성실적 포함)
※ 상기 일정은 계획안으로 사업 운영 상황에 따라 변동될 수 있음

□ 지원 연구분야 및 연구주제(RFP): 첨단바이오산업 기술개발

연구분야	연구목적	연구주제 및 범위
<p>첨단제약바이오</p>	<p>차세대 저분자·바이오 의약품 애로기술 해결 및 핵심기술 개발</p>	<ul style="list-style-type: none"> • 치료타겟 발굴 및 검증 기술개발 <ul style="list-style-type: none"> - 질환 특이적 치료타겟 발굴 및 검증 - 분자생물학적, 병태생리학적 기능·기전 규명 - AI·빅데이터 기반 단백질, 유전체 분석기술 등 • 저분자의약품 개발 <ul style="list-style-type: none"> - 합성물질, 천연물유래물질 기반 의약품 개발 기술 - 고속 대량 스크리닝, 구조-활성 관계 규명 - AI·머신러닝 기반 약물 설계 등 • 바이오의약품 개발 <ul style="list-style-type: none"> - 단백질, 펩타이드 유효/선도/후보 물질 도출 - 인간화항체, 이종특이항체, 세포투과형 항체 - 항체약물복합체, 항체의약품 최적화 등 • 약물전달/제형 최적화 기술개발 <ul style="list-style-type: none"> - 고분자/나노입자/리포솜 기반 DDS - 표적화 약물 전달 - 약물 전달 효율성 향상/지속성 조절 등 • 임상 적용/인허가 지원 <ul style="list-style-type: none"> - 약리 효능, 안전성(독성) 평가 - 인허가 컨설팅 등
<p>첨단재생의료</p>	<p>희귀·난치질환 치료제 애로기술 해결 및 핵심기술 개발</p>	<ul style="list-style-type: none"> • 세포치료제 개발 <ul style="list-style-type: none"> - 줄기세포/면역세포 등 - 생체 내 분포 및 생존율, Homing, 작용기전 규명 - 대량생산 최적화 기술 등 • 유전자치료제 개발 <ul style="list-style-type: none"> - 바이러스/비바이러스 벡터 개발 - CRISPR-Cas9 / CAR-T 기술 - RNA 기반 치료제 (siRNA, miRNA, mRNA) 등 • 조직공학 기반 치료제 개발 <ul style="list-style-type: none"> - 고분자/하이드로겔/세포외기질 기반 생체재료 개발 - 나노섬유/나노입자 기반 조직 재생 - 3D 오가노이드 기반 치료제 개발 등 • 바이오융복합제제 개발 <ul style="list-style-type: none"> - 항체-약물 융합체(ADC) - 세포-유전자/세포-생체재료 융합 치료제 - 유전자-나노기술 융합 치료제 개발 등
<p>뉴트라·코스 메슈티컬</p>	<p>바이오·메디시널 기능성원료 애로기술 해결 및 핵심기술 개발</p>	<ul style="list-style-type: none"> • 뉴트라슈티컬 원료 개발 <ul style="list-style-type: none"> - 건강기능식품 개별인정형 기능성원료 개발 - 세포/동물/인체 유효성 및 안전성 평가 - 원료표준화/대량생산/제품화 기술개발 등 • 코스메슈티컬 원료 개발 <ul style="list-style-type: none"> - 기능성화장품 소재 개발 및 실용화 - 세포/인체 유효성 및 안전성 평가 - 빅데이터 기반 맞춤형 화장품 개발 등

□ 지원 규모 : 총 40억 원 내외

○ 과제 유형, 선정 규모 및 필수요건

※ 필수성과 인정기준 및 대학별 가중치 적용에 따른 필수성과 달성목표점수는 「필수성과인정 기준 및 산출방식」 설명 내용을 반드시 참고

※ 과제 유형별 연구비 규모, 선정 과제 수는 조정위원회 최종 심의로 확정됨

※ 목표성과 미달성 시 차년도 이후 일정 기간 동일사업 참여 제한 등 페널티 부과 예정

과제유형	연구비선정규모	필수요건 (참여인력* 및 필수성과 등)	
기술탐색형	3천만원/과제 (20개 내외)	참여인력	(대학) 전임교원 1명 이상, 학생 2명 이상 (기업) 연구전담인력 1명 이상
		주관기관	기업 또는 대학 가능
		필수성과	성과점수 2점 이상
		기업의무	기술이전 1건 이상 표준현장실습 기회 제공, 지역인재신규채용 권장 (가점부여)
기업애로 기술해결형	5천만원/과제 (20개 내외)	참여인력	(대학) 전임교원 1명 이상, 학생 3명 이상 (기업) 연구전담인력 2명 이상
		주관기관	기업 또는 대학 가능
		필수성과	성과점수 3점 이상
		기업의무	기술이전 1건 이상 표준현장실습 기회 제공, 지역인재신규채용 권장 (가점부여)
핵심기술 개발형	1억원/과제 (20개 내외)	참여인력	(대학) 전임교원 1명 이상, 학생 4명 이상 (기업) 연구전담인력 3명 이상
		주관기관	기업 또는 대학
		필수성과	성과점수 5점 이상
		기업의무	기술이전 1건 이상 표준현장실습 기회 제공, 지역인재신규채용 권장 (가점부여)
첨단기술 개발형	2억원/과제 (3개 내외)	참여인력	(대학) 전임교원 2명 이상, 학생 6명 이상 (기업) 연구전담인력 5명 이상
		주관기관	기업만 가능 (기업 주도 과제 구성 및 수행)
		필수성과	성과점수 7점 이상
		기업의무	기술이전 1건 이상 표준현장실습 기회 제공, 지역인재신규채용 권장 (가점부여)

* **참여인력 인정기준** : 학생은 전일제(4대보험미가입자) 학부생 또는 대학원생(수료 후 등록생 포함)만 인정, 연구전담인력은 기업부설연구소 또는 연구개발전담부서 소속의 상시근로(4대보험가입자) 연구전담요원만 인정

○ 대학별 과제지원 및 선정 예산 규모

※ 대학별 선정 과제 수, 과제당 연구비 규모는 대학별 과제지원 예산 규모에 따라 조정위원회 최종 심의를 통해 조정

(단위 : 억원, %)

항목	충북대	건국대	교통대	서원대	세명대	증원대	청주대	합계/평균
배정예산*	27.0	6.0	12.0	3.0	3.0	3.0	3.0	57.0
과제지원**	21.4	3.0	8.4	2.1	2.2	1.9	1.1	40.1
투입비율***	79.3	50.0	69.9	70.0	73.3	63.3	36.7	70.2

* 단위과제(첨단바이오 공동연구센터)에서 2025(1차)년도에 배정된 대학별 예산 및 단위과제 예산 총액

** 대학별 총 배정예산에서 「산학공동기술개발과제」 수행에 투입되는 예산 규모

· 산출방식 : 과제지원 = (대학기업 지원협력 활동비 항목 예산) - (애로기술지도비 + 시제품제작지원비)

*** 대학별 총 배정예산에서 「산학공동연구과제」 수행에 투입되는 예산 투입 비율

· 산출방식 : 투입비율 = (과제지원/배정예산) × 100)

□ 필수성과 인정기준 및 산출방식 : 대학별 가중치 적용

○ 산학공동기술개발 과제 필수성과 인정기준 및 점수

- 충북 첨단바이오 공동연구센터 1차년도 사업 기간 내 달성성과만 인정

성과	인정기준	단위	점수
논문	SCI(E)급 학술지 논문 게재	1건당	2
	KCI급 학술지 논문 게재	1건당	1
	기타 학술지(등재후보지 등) 게재	1건당	불인정
	인정요건	<ul style="list-style-type: none"> * 연구 기간 내 달성성과(권호-페이지 또는 DOI가 부여된 논문)만 인정 * 단, 학술지 편집장이 발행한 공식 게재예정증명서 제출 시 인정 * 투고 완료 또는 심사진행중인 논문은 불인정 * 사업 지원 사사 표기 필수 (중복 사사 인정) 	
지식재산권	해외 특허 등록	1건당	3
	국내 특허 등록	1건당	2
	국내/외 특허 출원	1건당	1
	기타 지식재산권(디자인, 상표권, 실용신안 등) 등록	1건당	0.5
	인정요건	<ul style="list-style-type: none"> * 연구 기간 내 달성성과(등록일, 출원일)만 인정 * 특허 출원의 경우, 당해연도 과제 수행에 참여한 모든 기관(대학, 기업)이 공동 출원인으로 명기되어야 함 * 사업 지원 사사 표기 필수 (중복 사사 인정) 	
기술이전	당해연도 협약 총연구비의 10% 이상	1건당	1
	15% 이상	1건당	1.5
	20% 이상	1건당	2
	25% 이상	1건당	2.5
	30% 이상	1건당	3
	인정요건	* 연구 기간 내 달성성과(기술이전료 입금 완료)만 인정	
시제품	완제품 생산시설에서 시험 생산한 제품 실물	1건	1
	인정요건	<ul style="list-style-type: none"> * 연구 기간 내 달성성과만 인정 (1건만 인정) * 충북 RISE사업 내 시제품제작지원 과제의 결과물 중복 불인정 * 품목허가신청서/품목제조보고서 증빙 필수 * 과제지원(연구비)으로 시험생산한 제품은 판매 불가(단, 홍보 등 비판매 목적으로 사용 가능) 	
연구과제수주 (핵심기술개발형, 첨단기술개발형 과제에 한함)	연구과제 수주액(당해년도 기준) 1억 미만	1건당	0.3
	1억 이상	1건당	0.7
	3억 이상	1건당	1
	5억 이상	1건당	2
	10억 이상	1건당	3
	인정요건	<ul style="list-style-type: none"> * 핵심기술개발형 및 첨단기술개발형의 과제의 성과로 인정(기술탐색형 및 기업애로기술해결형 과제는 불인정) * 충북 RISE사업 내 과제 이외의 국가지원연구과제 수주 실적 * RISE사업 시작(2025년 5월) 이후 신규 수주 국가지원연구과제만 인정(기업 등이 지원하는 민간 수탁 과제는 불인정) * 과제 협약서에 연구책임자 또는 공동 연구원 등으로 참여한 대학소속 전임교원의 실적만 인정(과제계획서, 수주과제협약서 등 과제 참여 증빙 필수) * 기업이 단독으로 수주한 국가지원연구과제 실적은 불인정 	

○ 과제 유형별 필수성과 의무달성 점수 산출방식 ^{중요}

- 대학별 배정예산 대비 과제지원예산 투입비율에 따른 가중치 기준

필수성과 의무달성 점수 = 과제 유형별 필수성과 점수 × (0.8 / 대학별 가중치)											
과제 유형별 필수성과 요구 점수				대학별 가중치							
기술탐색형	기업애로 기술해결형	핵심기술 개발형	첨단기술 개발형	충북대	건국대	교통대	서원대	세명대	중원대	청주대	
2	3	5	7	0.793	0.500	0.699	0.700	0.733	0.633	0.367	

- 대학별 가중치 적용에 따른 필수성과 의무달성 점수

항목	기본 요구 점수	대학별 가중치 적용에 따른 의무달성 점수						
		충북대	건국대	교통대	서원대	세명대	중원대	청주대
기술탐색형	2	2.0	3.0	2.3	2.3	2.2	2.5	4.4
기업애로 기술해결형	3	3.0	4.8	3.4	3.4	3.3	3.8	6.5
핵심기술개발형	5	5.0	8.0	5.7	5.7	5.5	6.3	10.9
첨단기술개발형	7	7.1	11.0	8.0	8.0	7.6	8.8	15.3

※ 대학별 배정 총예산 중 과제지원 투입비율이 높은 대학 우대 원칙 적용

※ 달성목표점수 산출예시 (산출된 달성목표점수는 소수점 둘째 자리 반올림)

3 신청자격 및 신청제한

□ 주관기관 및 공동기관 연구책임자 신청 자격

- 충북 첨단바이오 공동연구센터 주관 및 참여대학 재직 전임교원
※ 초빙교원(연구교수, 특임교수 등)은 과제 참여는 가능하나 연구책임자 수행 불가
- 충북지역 소재 첨단바이오분야 기업 재직 박사급 또는 연구소장급 및 이에 준하는 자격을 갖춘 자
※ 공고일 기준 신청 기업에 재직하는 상시근로자(대표이사, 임원 포함)
- 충북지역 소재 혁신기관에 재직하는 박사급 연구원
※ 혁신기관 소속 연구원은 공동기관 책임자로만 참여 가능

□ 신청과제 수 제한 : 교원 1인/기업 1개당 최대 2개 신청 가능

- 대학소속 전임교원 1인당 주관연구책임자로서 1개, 공동연구책임자로서 1개 과제에 신청 가능
- 기업당 주관기관으로서 1개, 공동기관으로서 1개 과제에 신청 가능
※ 주관 또는 공동연구책임자가 달라도 동일 기업으로 간주
- 국가연구개발 과제 3책 5공 적용 해당 없음

□ 신청 및 수행제한 처리기준

- (참여제한) 주관기관, 공동기관, 주관기관의 장, 공동기관의 장, 연구책임자가 접수 마감일 현재 국가연구개발사업에 참여 제한 중인 경우
- (신청제한) 주관기관 책임자는 과제 유형과 관계없이 1인 1과제로 제한
- (지원제외) 신청과제가 해당사업의 기본 목적에 부합하지 않은 경우
- (유사과제) 신청과제의 기술개발 목표 및 내용이 기 지원, 기 개발된 과제와 동일한 경우
- (서류미비) 신청과제가 접수 기간 내 신청 필수서류를 제출하지 않거나, 제출양식을 준수하지 않은 경우
- (의무불이행) 주관기관, 공동기관, 연구책임자 등이 접수 마감일 현재 각종 보고서 제출, 기술료 납부, 정산금·환수금·제재부과금 납부 등 의무사항을 불이행하고 있는 경우
- (사전제외) 아래의 경우에는 지원대상에서 제외함
 - 접수마감일 현재 연구개발기관(단, 대학, 비영리기관 및 공기업(공사)은 적용 예외), 연구개발기관의 장(단, 대학, 공직자윤리법 제3조의2에 따라 공직유관단체로 지정된 기관은 적용 예외), 연구책임자 및 공동연구책임자(단, 대학, 비영리기관 및 공기업(공사)의 연구책임자는

적용 예외)가 아래 사유에 해당하는 경우

- 단, 선정평가일까지 연구개발기관 변경 등으로 사전제외 사유를 해소할 경우 선정평가에 상정할 수 있으며 별도 “사전제외 기관 변경 요청서” 제출 필요(주관기관의 변경은 허용되지 않음)

사전제외

1. 기업의 부도

2. 세무당국에 의하여 국세, 지방세 등의 체납처분을 받은 경우(단, 중소기업진흥공단 및 신용회복위원회(재창업지원위원회)를 통해 재창업자금을 지원받은 경우와 신용보증기금 및 기술신용보증기금으로부터 재도전기업주 재기지원보증을 받은 경우는 예외로 한다)

3. 민사집행법에 기하여 채무불이행자명부에 등재되거나, 은행연합회 등 신용정보집중기관에 채무불이행자로 등록된 경우(단, 중소기업진흥공단 및 신용회복위원회(재창업지원위원회)를 통해 재창업자금을 지원받은 경우와 신용보증기금 및 기술신용보증기금으로부터 재도전기업주 재기지원보증을 받은 경우는 예외로 한다)

4. 파산·회생절차·개인회생절차의 개시 신청이 이루어진 경우(단, 법원의 인가를 받은 회생계획 또는 변제계획에 따른 채무변제를 정상적으로 이행하고 있는 경우는 예외로 한다)

5. 직전연도 말 결산 재무제표상 부채비율이 1,000% 이상(자본전액잠식이면 부채비율 1,000% 이상에 포함되는 것으로 간주한다.)인 기업(단, 기업신용평가등급 중 종합신용등급이 'BBB' 이상인 경우, 기술신용평가기관(TCB)의 기술신용평가 등급이 “BBB” 이상인 경우, 「외국인투자 촉진법」에 따른 외국인투자기업 중 외국인투자비율이 50%이상인 경우 또는 기업설립일로부터 5년이 경과되지 않은 기업의 경우는 적용하지 아니한다)

※ 상기 부채비율 계산시 한국벤처캐피탈협회 회원사 및 중소기업진흥공단 등 「공공기관의 운영에 관한 법률」에 따른 공공기관으로부터 최근 5년 간 대출형 투자유치(CB, BW)를 통한 신규차입금 및 상환전환우선주(RCPS)는 부채총액에서 제외 가능

※ 한국채택국제회계기준(K-IFRS)을 적용함에 따라 부채비율에 문제가 발생한 경우에는 일반기업회계기준(K-GAAP)을 적용하여 부채비율 판단 가능. 이 경우, 연구개발기관은 부채비율 판단을 위해 추가적인 회계기준에 따른 자료를 사업단에 제출하여야 하며, 한국채택국제회계기준과 일반기업회계기준을 혼용할 수 없음.

※ 상기의 신용등급 'BBB'에는 'BBB+', 'BBB', 'BBB-'를 모두 포함함

6. 최근 회계연도 말 결산 기준 자본전액잠식

※ 한국채택국제회계기준(K-IFRS)을 적용함에 따라 자본전액잠식이 발생한 경우에는 일반기업회계기준(K-GAAP)을 적용하여 자본전액잠식 여부 판단 가능. 이 경우, 연구개발기관은 자본잠식 여부 판단을 위해 추가적인 회계기준에 따른 자료를 전문기관에 제출하여야 하며, 한국채택국제회계기준과 일반기업회계기준을 혼용할 수 없음

7. 외부감사 기업의 경우 최근 회계연도 말 결산감사 의견이 “의견거절” 또는 “부적정”

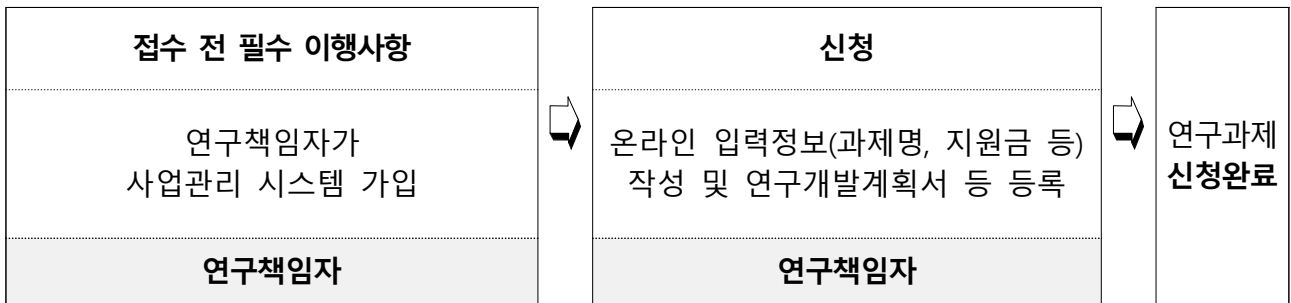
○ 행정사항

- 사업 정산 시, 불인정되는 항목의 연구개발비에 대해서 연구책임자에게 책임을 물을 수 있으며, 환수할 수 있음

4 신청방법 및 제출서류

□ 신청방법 및 절차

- 사업관리 시스템(<https://www.bsms.or.kr>)에 연구책임자가 로그인하여 온라인 입력정보 작성 및 연구개발계획서 등 제출
- 과제 접수 절차: 사업 관리시스템 접속 → 수혜기업 입장 → 연구책임자 로그인 → 공고내역 → 공고명 클릭 → 접수신청 → 과제명 및 지원금 입력, 접수파일 업로드 → 제출하기



□ 제출 서류

- 모든 제출서류는 주관기관이 취합하여 시스템에 일괄 제출

구분	제출서류	제출부수	서식
필수 제출	① 연구개발계획서	스캔 사본 1부	[붙임 1]
	② 연구개발기관의 신청 자격 적정성 확인서		[붙임 2]
	③ 개인정보 및 과세정보 제공활용동의서		[붙임 3]
	④ 연구윤리·청렴·인권 및 보안서약서		[붙임 4]
	⑤ 협업기관 참여 의사 확인서		[붙임 5]
	- 별첨 1. 사업자등록증 (기업/혁신기관) — 이하 기업만 해당 — - 별첨 2. 직전년도 재무제표 또는 회계감사보고서 - 별첨 3. 기업부설연구소/연구개발전담부서 인정서 (사업공고일 이후 발행된 증명서만 인정) - 별첨 4. 국세납세증명원 및 지방세납세증명원		-

5 신청기간 및 유의사항

□ 신청기간

- 공고기간 : 2025. 8. 8.(금) ~ 8. 29.(금)
- 접수기간 : 2025. 8. 18.(월) ~ 8. 29.(금) 17:00까지
- ※ 접수 마감일 17:00 이후 접수 불가

□ 유의사항

- RFP 등을 충족하는 과제가 없을 경우에 선정하지 않을 수 있음
- 신청마감일 이후 제출서류 미비, 타 과제와의 연구내용 중복, 신청자격 부적격 등의 경우에 평가에서 제외 가능
- 평가위원회 의견 등에 따라서 과제 목표 및 내용, 과제 구성, 연구개발비, 연구개발기간 등 조정 가능
- 각종 증빙자료의 기산일은 접수마감일 기준을 원칙으로 함
(단, 참여제한의 경우 접수마감일 전일을 기준으로 함)
- 사실과 다른 연구계획서, 별첨자료 등에 기재한 경우 제재(선정 취소 등) 가능
- 선정 후 주요사항(주관·공동기관 및 책임자 등) 변경을 원칙적으로 금지함
- 본 공고문에서 정하지 않은 사항은 관련 법령 및 규정에 의함
※ 「학술진흥법 및 하위법령·시행규칙」, 「국가연구개발혁신법」, 「국가연구개발혁신법 시행령」, 「지역혁신중심 대학지원체계 운영규정」 등
- 본 사업의 RISE 사업비 편성 항목은 「RISE 사업비 집행 및 관리 지침」의 산학공동기술개발과제 연구개발비 항목에 따라 산정
- 필요시 추가서류 제출을 요청할 수 있으며, 제출서류는 반환하지 않음
- 고의 또는 과실로 타인의 연구개발계획서를 모방·표절하거나 도용하여 신청하는 경우, 신청 취소 및 향후 동 과제 참여 불가

6 평가 절차 및 기준

□ 평가 절차

추진내용	주요내용	추진주체	일정
사전검토	신청과제의 중복성, 참여제한 등 사전검토	전담기관	'25. 9. 1.(월) ~ 9. 3.(수)
발표평가	신청과제 발표	충북대학교 RISE사업단 (전담기관)	'25. 9. 8.(월) ~ 9. 12.(금)
조정 위원회	선정 예정 과제 확정 및 예산 조정	충북대학교 RISE사업단	'25. 9. 15.(월) ~ 9. 16.(화)
현장 실태조사	선정 예정 과제의 연구개발기관 중 지역기업 대상 현장실태조사	충북대학교 RISE사업단 (전담기관)	'25. 9. 17.(수) ~ 9. 18.(목)
평가결과 통보	평가결과 신청기관 통보	충북대학교 RISE사업단 (전담기관)	'25. 9. 22.(월)
이의신청	이의신청 기간 이내 (1회에 한함)	충북대학교 RISE사업단 (전담기관)	'25. 9. 22.(월) ~ 10. 1.(수)
협약체결	선정과제 대상 협약 체결	협약 당사자 간	'25. 10. 2.(목)~

※ 상기 일정은 평가 진행 상황에 따라 변동될 수 있음

- (사전검토) 제출서류를 바탕으로 서류 및 중복성, 신청자격 등 검토
- (발표평가) 제출서류 및 발표평가 등을 바탕으로, 전담기관의 선정 평가 후 조정위원회 운영을 통해 지원여부와 지원금액 등 결정
- (현장실태조사) 선정 예정 과제의 연구개발기관 중 지역기업을 대상으로 연구수행역량, 연구개발계획서 내용 등의 사실 확인을 위한 현장 실태조사 실시
- (협약체결) 평가결과에 따른 수정연구개발계획서 검토 완료 이후, 연구개발계획 및 지원금액 등에 대한 협약 체결

□ 평가 기준

평가항목	세부항목	주요 평가내용
연구개발 계획 및 내용 (40점)	사전 준비 및 지원의 필요성 (10점)	<ul style="list-style-type: none"> ○ 충북지역 기업 애로 기술 및 수요를 기반으로 문제 발굴 및 연구개발계획 수립의 타당성 ○ 선행연구 등의 사전 준비 노력 및 과거 유사 과제 수행 이력의 적절성
	목표 및 내용의 적정성 (20점)	<ul style="list-style-type: none"> ○ 충북지역사회 문제 해결, 충북지역 기업 경쟁력 향상, 지역 혁신역량 제고 가능성 ○ 목표의 구체성 및 정량목표의 도전성, 우수 기술성과 창출 가능성, 연구방법의 창의성 ○ 연구방법 내용 및 방법의 충실성, 추진전략의 적절성
	연구개발비 편성의 적절성 (10점)	<ul style="list-style-type: none"> ○ 연구 목표 달성을 위한 연구개발비 편성 및 집행 계획의 적절성
추진역량 (30점)	추진체계의 적합성 (15점)	<ul style="list-style-type: none"> ○ 주관/공동기관 구성과 역량 및 역할 분담, 과제 수행 이력 및 성과, 연구시설장비 등 연구인프라 보유 수준 및 활용계획 적절성
	책임자 및 참여연구자의 전문성 (15점)	<ul style="list-style-type: none"> ○ 연구책임자 전문성, 참여연구자 구성과 역량 및 역할 분담, 과제 수행 이력 및 성과의 적절성
기대효과 (30점)	기술 성과 창출 가능성 (10점)	<ul style="list-style-type: none"> ○ 충북지역 기업의 기술 애로 및 문제 해결 가능성 ○ 연구개발을 통한 특허 출원, 논문 게재, 기술이전 가능성
	기술 사업화 가능성 (10점)	<ul style="list-style-type: none"> ○ 충북지역 경제 활성화 기여 가능성 ○ 기술 사업화 전략의 우수성, 사업화 계획의 구체성, 과거 사업화 및 기술이전 실적 적정성
	일자리 창출 및 인력 양성 효과 (10점)	<ul style="list-style-type: none"> ○ 지역 내 직·간접적인 신규고용 창출 효과 ○ 일자리 창출 및 관련 분야 연구인력 양성 가능성

- (선정기준) 신청과제의 종합평가점수가 70점 이상인 과제는 “지원 대상”으로 하며, 종합평가점수가 70점 미만인 과제는 “지원 제외”로 분류하나, 70점 이상인 과제의 경우에도 예산 범위가 초과한 경우에는 평가점수가 높은 순위에 따라 우선 지원되어 지원 대상에서 제외될 수 있음

7 관련 규정 및 지침

□ 공고에서 정하지 않은 사항은 아래 법령 및 관련 규정을 따름

구분	관련 규정
근거법령	<ul style="list-style-type: none"> ○ 학술진흥법 및 하위법령·시행규칙 ○ 국가연구개발혁신법, 동법 시행령·시행규칙 및 관련 행정규칙 - 국가연구개발사업 연구개발비 사용기준, 국가연구개발사업 연구노트 지침
관련 규정	<ul style="list-style-type: none"> ○ 지역혁신중심 대학지원체계 운영규정
기타	<ul style="list-style-type: none"> ○ RISE 사업비 집행 및 관리 지침 ○ RISE 공동연구센터 평가관리지침

8 문의처

구분	담당부서	연락처	이메일
충북대학교 RISE사업단	지산학연협력부	043-249-1278	lsh9444@cbnu.ac.kr
		043-249-1282	educom@cbnu.ac.kr
건국대학교 RISE사업단	RISE사업단 심은정연구원	043-840-4916	sim1023@kku.ac.kr
국립한국교통대학교 RISE사업단	RISE사업단 (R&BD팀)	043-849-1778	ekpark3722@ut.ac.kr
서원대학교 RISE사업단	RISE사업단 (지역인재양성본부)	043-299-8276	89162@seowon.ac.kr
세명대학교 RISE사업단	RISE사업단	043-649-7415	tn3014@semyungackr
중원대학교 RISE사업단	RISE사업단 강윤중 교수	043-830-8603	yjkang@jwu.ac.kr
청주대학교 RISE사업단	RISE 사업단 (K바이오산업 핵심인재양성센터)	010-4594-2398	mefame033@naver.com

9 사업설명회

□ 사업내용, 지원방법 및 절차 등 공고 게시 내용과 관련된 사업설명회

- 일시 : 2025. 8. 14.(목) 13시~15시
- 장소
 - 오프라인: 충북대학교 학연산공동기술연구원(E9동) 105호(1층 대회의실)
 - 온라인 : ZOOM
- 링크: <https://us06web.zoom.us/j/83877282448?pwd=fU23uu8pJaXHXJNbRuK4Nm1VdYJJmS.1>
- 회의 ID: 838 7728 2448
- 암호: 263427