

달성청년혁신센터 공고 2025-08호

2025년 제2차 「달성청년혁신센터」 신규 입주기업 모집 공고

대구광역시 달성군과 대구경북과학기술원이 운영하는 달성청년혁신센터는 관내 청년 창업가 발굴과 육성을 위하여 입주기업실을 운영하고 있습니다. 이에 달성청년혁신센터에 입주할 2025년 제2차 신규 입주기업을 모집합니다.

2025년 6월 16일

대구경북과학기술원 청년혁신센터장

I | 달성청년혁신센터 개요

○ 달성청년혁신센터 개요

- 위치 : 대구시 달성군 화원읍 성천로 5, 달성군여성문화복지센터 별관 3,4층
- 면적 : 총 면적 518.16㎡

구분	시설전경	
입주시설 (4층)		
	<입주기업실>	<입주기업실(2인실)>
센터시설 (3층)		
	<스타트업 카페>	<디지털스튜디오>
센터시설 (4층)		
	<메이커스페이스>	<회의실>

II 신규 입주기업 모집 개요

○ 입주유형

구분	세부내용
입주방법	· 입주기업 선정평가위원회에서 신청기업 별 발표평가를 통해 최종 선정
입주대상	· 우수한 창업아이템을 보유 ¹⁾ 하고 창업 의지가 강한 39세 이하 예비 청년 창업가 ²⁾ 또는 7년 미만 청년창업기업 ³⁾ 1) 제조업, 지식서비스업 등 기술창업분야 중심이되, 숙박·임대·단순 서비스업 제외 2) 공고일 기준 신청자(대표자) 명의의 사업자 등록(개인, 법인)이 없는 39세 이하 청년 3) 공고일 기준 신청자(대표자)가 39세 이하인 기업
입주기간	· 입주개시일로부터 1년(입주계약기간 : 2025. 08. 01. ~ 2026. 07. 31.) · 입주기간 연장은 운영위원회 심의에 따라 1회(1년) 연장 가능 · 전체 입주기간은 2년을 초과할 수 없음

○ 입주 공간

구분	입주공간(보유호실수)	면적	모집기업 수
입주기업실	4인실(1개)	14m ² 정도	-
	2인실(10개)	12m ² 정도	3개

○ 입주 혜택

- 입주 사용료(임대료, 전기료, 상하수도요금) 무상 지원
 - ※ 공용 인터넷 회선 외 개별 신청·설치는 자부담
- 센터 정착지원금 (기업당 1백만원 이내) 지원
 - ※ 정착지원금 범위 : 센터정착 및 창업활동에 필요한 집기·사무용품비·재료비 등
- 디지털스튜디오, 메이커스페이스, 회의실 공간, 복합기 등 무료 이용
- 달성청년혁신센터 지원 사업 신청 시 우대 가점 부여
- 분야별 전문가 컨설팅(멘토링) 지원
- 투자 관련 AC, VC 네트워킹 기회 제공 등

III 입주기업 선정평가

○ 평가 계획(안)

- 평가 일자 : 2025.7.16.(수)
- 평가 장소 : 달성청년혁신센터 3층 스타트업 카페
- ※ 평가일자는 상황에 따라 변경될 수 있음

○ 평가 방법

- 기업별 10분 발표(발표시간 5분, 질의응답 5분)

○ 평가 점수 산출

- 평가위원 평균점수에 가산점을 더하여 최종 점수를 기준으로 선정
- 최종 점수 70점 이상 기업을 고득점 순으로 입주기업 최종 선정
- 평가점수가 동점인 경우, 평가항목 우선순위를 기준으로 고득점 기업 선정

< 점수 산출 >

$$\text{평균점수} + \text{가산점 (총점 105점)} = \frac{\text{평가점수 합계}}{\text{평가위원 수}} + \text{가산점}$$

○ 평가항목

구분	평가항목	점수		우선순위
창업가 역량	- 창업동기·입주기업 신청 배경 등	10	30	2
	- 창업자의 태도·자질, 창업자 역량 등	10		
	- 사업 관련 경력·경험·지식 등	10		
창업아이템 (제품 및 서비스 등)	- 아이템의 기술성·혁신성·구체성 등	20	50	1
	- 아이템의 기술 차별성, 투자 유치 가능성 등	15		
	- 아이템에 대한 시장성, 사업화 가능성, 1년 이내 매출 실현 가능성, 수익성 등	15		
기대효과	- 입주를 통한 성장 가능성 등	10	20	3
	- 입주공간 사용 의지(주3일 이상 상주 등)	10		
소 계		100		-
가산점	- 달성군 소재 본사 창업기업 또는 주민등록상 달성군 거주 예비창업가	5		-
합 계		105		-

IV 신청 절차 및 접수 방법

○ 입주기업 선정 절차

① 입주 공고 및 신청	② 모집 마감	③ 선정평가위원회	④ 결과통보	⑤ 배정 및 계약체결
6.16.(월) ~ 7.7.(월) 센터 홈페이지 외 공고	7.7.(월), 23:59까지 이메일 도착분에 한하여 마감	7.16.(수) (예정) 발표평가	7.18.(금) 개별안내	7월 말 호실 배정 및 계약체결

※ 상기 일정은 상황에 따라 변경될 수 있음

○ 신청 및 접수 방법

- 접수기간 : 2025.6.16.(월) ~ 7.7.(월), 23:59까지(이메일 도착분에 한함)
- 접수방법 : 이메일 접수(dsyouth@dgist.ac.kr)

○ 제출서류

구분	제출 서류		비고
필수	①	입주 신청서	별첨 1
	②	입주 사업계획서	별첨 1
	③	개인(기업) 정보 수집 · 이용 · 활용 동의서(입주인원 전원)	별첨 2
	④	주민등록등본	민원24
	예비창업자	⑤ 사실증명원(폐업사실 및 현재 사업자등록 여부 확인)	홈텍스
	개인 및 법인사업자	⑥ 사업자등록증	홈텍스
		⑦ 4대보험가입자명부(사업 신청일 기준)	4대보험사이트
		⑧ 국세 및 지방세 완납증명서(기업용)	홈텍스/민원24
		⑨ 최근 2개년 국세청 재무제표(재무상태표, 손익계산서) * '24년에 개업한 경우 '24년도 자료만 제출 * 재무제표를 제출할 수 없는 경우 부가가치세과세표준증명 제출	홈텍스
		⑩ 법인등기부등본(1개월 이내 발급분, 말소사항 포함) * 법인사업자인 경우에만 발급	인터넷등기소
	⑪	발표자료(PPT 10장 이내)	자유양식
해당시	· 신청서상 기재한 내용에 대한 증빙 서류		
비고	· 모든 제출 서류는 각각의 파일로 제출 서류 순서에 맞게 제출 · 서명이 필요한 부분은 반드시 서명하여 제출 · 신청 접수 누락 방지를 위해 이메일 발송 후 유선으로 확인 요망		

※ 필수제출 서류 미제출(미비)시, 평가 시 불이익을 당할 수 있음

V 유의사항 및 기타 안내

□ 신청 시 유의사항

- 입주 신청은 반드시 대표자 명의로 신청하여야 함
- 입주기업 입주 확정이 되면, 계약일로부터 2개월 이내 본사 주소지를 달성청년혁신센터(달성군)으로 이전 필수
- 예비창업자의 경우 2개월 이내 달성청년혁신센터(달성군)로 사업자등록 완료
- 서류 접수 시 모든 제출서류는 개별 파일로 제출하되, 서명이 필요한 부분은 반드시 서명하여 제출
- 주민등록번호 뒷자리 등 개인정보는 반드시 마킹하여 제출
- 신청서 및 제출서류 마감 시간은 이메일 도착분을 기준으로 함
- 마감 시간이 넘어가는 경우 접수는 원칙적으로 불가함으로 반드시 시간적 여유를 두고 제출 요망
- 모집마감 이후 신청서, 사업계획서 및 발표자료는 수정·보완 제출 불가하며, 수정이 불가한 필수서류 누락 시 평가 전 보완 제출 가능
- 선정 결과는 합격 또는 불합격 여부만 통보되며, 평가점수 및 평가의견은 비공개를 원칙으로 함
- 향후 선정 공지 이후라 하더라도 사업계획서를 허위로 작성하거나, 신청·선정에 부적격한 사항이 확인될 경우, 선정 취소 등의 조치를 받을 수 있음(참고2 참조)
- 선정평가를 통해 적합한 입주기업이 없다고 판단되는 경우, 입주기업을 선정하지 아니할 수 있음

□ 입주 시 유의사항

- 입주 호실 배정은 최종 선정 후 개별적으로 협의하여 배정함
- 입주기업은 입주 신청서 및 입주 사업계획서상 기재한 내용을 전제로 하여 입주시설을 이용하여야 함
- 장기간 방치(입주시설 이용 이력이 없는 경우), 단순 물품 보관(창고형 사용), 사업장주소지만 등록하여 활용하는 행위 등 입주기업실 운영 취지에 어긋난 공간 활용을 하는 경우 제재를 받을 수 있음
- 개별입주실 내 제공되는 기본 가구(책상, 의자, 캐비닛) 외 집기는 별도 제공되지 않음

□ 계약 시 유의사항

- 선정에 따른 입주 계약 기간은 2025.8.1. ~ 2026.7.31.(1년)으로 함
- 센터와의 사전 협의 없이 입주 시작일에 입주가 불가능한 기업은 선정이 취소될 수 있으며, 추후 모집 공고를 통해 재신청하여야 함
- 특별한 사유가 없는 경우 선정 시 최초 1년 계약은 보장되나, 입주 연장심의위원회를 거쳐 1년 추가 연장할 수 있음

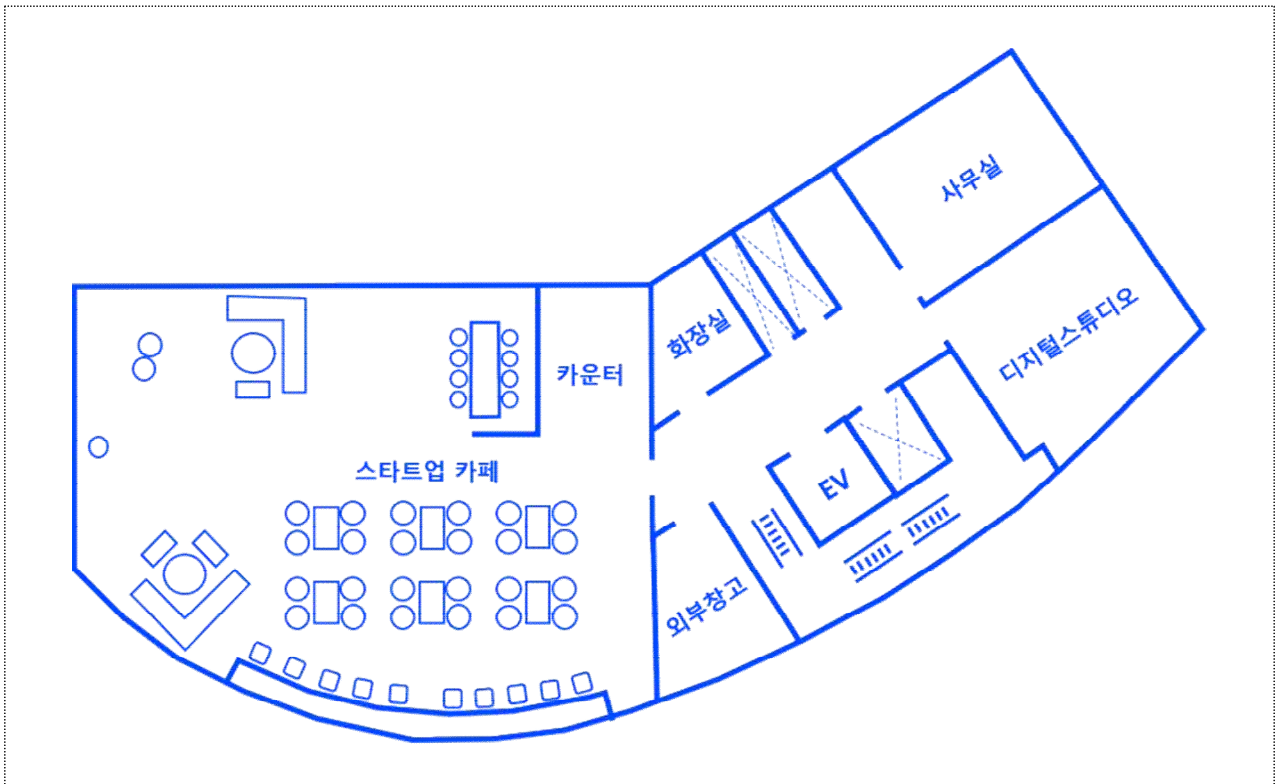
□ 문의처

- 달성청년혁신센터 입주기업 지원사업 담당자
(053-643-2031 / dsyouth@dgist.ac.kr)

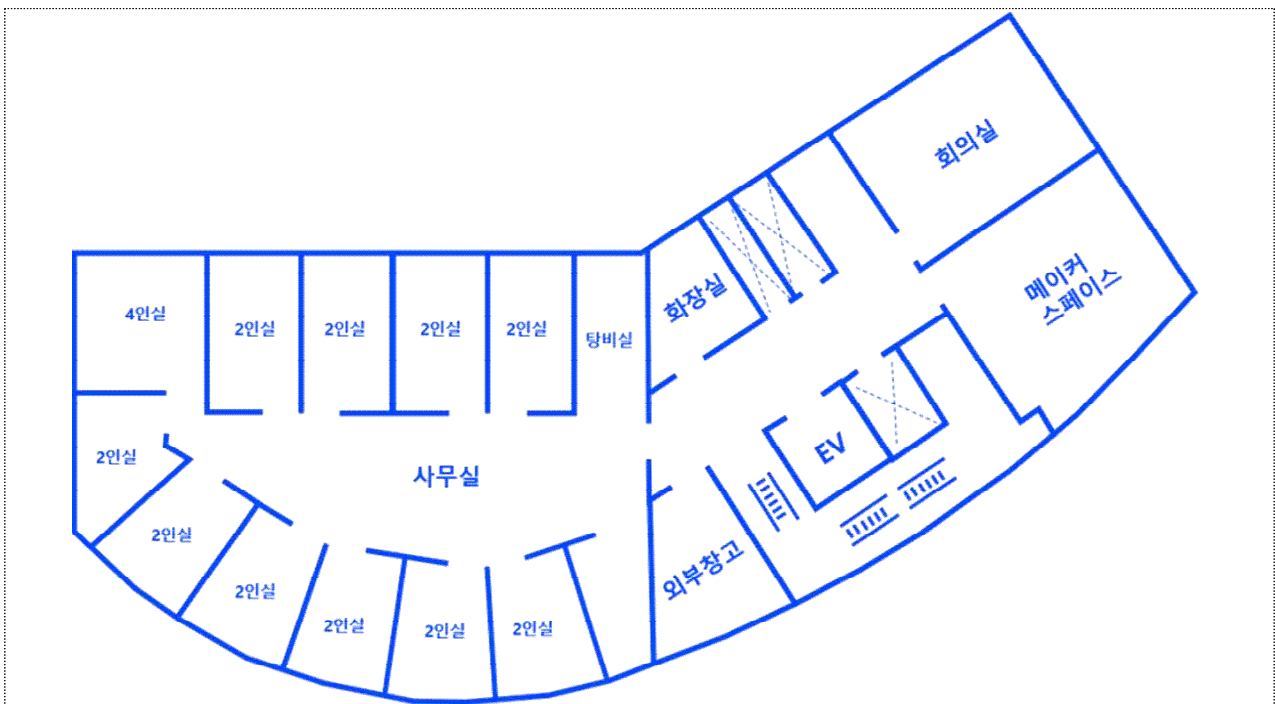
참고 1

달성청년혁신센터 층별 도면

□ 3층



□ 4층



참고 2

신청 제한 안내

□ 공용입주실 입주 제한

☞ 금융기관 등으로부터 채무불이행으로 규제중인 자(기업)

- * 단, 신청 접수 마감일까지 채무변제 완료 후 증빙이 가능한 자(기업), 신용회복위원회의 프리워크아웃, 개인워크아웃 제도에서 채무조정합의서를 체결 한 경우, 법원의 개인회생제도에서 변제계획인가를 받거나 파산면책 선고자, 회생인가를 받은 기업, 중소벤처기업진흥공단, 중소기업기술정보진흥원, 신용보증기금, 기술보증기금 등으로부터 재창업자금을 지원 받은 자(기업) 등 정부·공공기관으로부터 재기지원 필요성을 인정받은 자(기업)는 신청(지원) 가능

☞ 국세 또는 지방세 체납으로 규제중인 자(기업)

- * 단, 세금 분납계획에 따른 성실납부기업(체납처분유예신청), 신청 접수 마감일까지 국세, 지방세 등의 특수채무 변제 후 증빙이 가능한 자(기업)는 신청 가능

☞ 신청일 현재 휴·폐업 중인 기업

☞ 폐수, 소음, 진동, 분진 등 공해 다발업종 영위자 등

☞ 「중소기업창업 지원법 시행령」제4조(창업에서 제외되는 업종)의 업종을 영위하고 있거나 또는 영위하고자 하는 자(기업)

- * 지원제외 대상 업종: 일반유흥주점업, 무도유흥주점업, 기타 사행시설 관리 및 운영업, 제1호부터 제3호까지의 규정에 준하는 업종으로서 중소벤처기업부령으로 정하는 업종

- ** 대상 업종의 세부사항은 제10차 한국표준산업분류코드(통계청, kssc.kostat.go.kr) 참고

☞ 기타 참여제한의 사유가 있다고 인정하는 자(기업)