

『숙명여자대학교 캠퍼스타운사업단』 2025년 크로스캠퍼스 청파, 창터 신규 입주기업 모집 안내

우수한 아이디어를 가진 창업인재를 발굴하고 역량 있는 지역 창업기업으로 육성하여 일자리 창출 및 지역경제 활성화에 기여하고자 크로스캠퍼스 청파/창터에 입주할 (예비)창업자를 다음과 같이 모집합니다.

2024년 12월 4일
숙명여자대학교 캠퍼스타운사업단장

1. 모집개요

- ☐ (추진목적) 지역(용산구)과 함께 성장할 수 있는 유망 창업자를 발굴하여 창업 초기에 필요한 사무공간, 멘토링, 네트워킹 등 창업보육 지원
- ☐ (입주공간) 숙명여대 크로스캠퍼스 청파, 창터

구분	크로스캠퍼스 청파	크로스캠퍼스 창터
공간위치	용산구 청파로47길 46 건물 전체(총 4층)	용산구 청파로47길 90 지하1층, 지하2층
모집규모	총 4팀 - 3인실 1팀 - 5인실 3팀 *2페이지의 세부 모집규모 참고	총 14팀 - 4인실 4팀 - 개방형 10팀 *2페이지의 세부 모집규모 참고
공간사진		

- ※ 숙명여대 크로스캠퍼스 청파, 창터 **동시 모집**
- ※ 공간 **중복신청 불가** 및 입주희망 **창업공간/입주희망실 1곳 선택**하여 신청(변경 불가)
- ※ 타 대학 캠퍼스타운과 **동시 입주 불가**(A대학에 본점 등록, B대학에 지사 등록하는 경우 등)
- ※ 입주 적격자 없을 경우 입주팀 미선정 가능

□ (모집대상) 입주모집일 기준 업력 7년 이내 창업기업(대표자 청년) 또는 청년 예비창업팀(자)

- ※ 숙명여자대학교 교원창업기업(팀), 재학생/대학원생 창업기업(팀), 졸업생(2년 이내) 창업기업(팀), 가족기업 우대
- ※ 고기술 창업 활성화를 위해 교원 창업의 경우 연령 제한 없음
- ※ 창업비자(D-8-4)를 취득한 외국인 유학생 신청 가능(공동대표 또는 직원 포함)

□ (모집규모) **총 18팀(기업)**

구분	규모	면적		모집팀수	비고
크로스캠퍼스 청파	3인실	13.68m ²		1팀	중복 신청 불가
	5인실	25.00m ²		1팀	
		24.31m ²		1팀	
		22.14m ²		1팀	
크로스캠퍼스 창터	4인실	25.52m ²		1팀	
		22.91m ²		1팀	
		18.69m ²		1팀	
		18.06m ²		1팀	
	개방형	B1층	24.94m ²	10팀	
		B2층	79.65m ²		

- ※ 공간 **중복신청 불가** 및 입주희망 **창업공간/입주희망실 1곳 지정**하여 신청
- ※ 신청공간 **규모별 입주심사결과 고득점 순으로 입주희망실 배정** 예정
- ※ 입주 적격자 없을 경우 입주팀 미선정 가능

□ (모집분야) 스마트푸드테크, 지역기반 창업, 가치기반 창업, 여성 창업 분야 등

구분	세부 모집분야	비고
스마트푸드테크	식품 생산·유통, 식품소비 인공지능(AI), 대체식품, 주문 키오스크, 서빙·조리 로봇, 스마트팜 등 식품 관련 기술 창업 아이템을 보유한 예비창업자	우대
지역기반 창업	상권 내 작은 가게로부터 시작하여 제품군 개발 및 판로 확장 등 기업형으로 전환을 도모하는 예비창업자	
가치기반 창업	지역의 문제를 해결하고 혁신적 아이디어로 사회적 가치를 실현하는 창업 아이템을 보유한 예비창업자	
여성 창업	지역 내 경력단절 여성, 다문화 여성, 숙명여대 재학생, 졸업생, 대학원생 등 대표자 여성인 예비창업자	

□ (지원내용) 독립형/개방형 사무공간 제공 및 멘토링·네트워킹 등 숙명여자대학교 캠퍼스타운 창업보육 프로그램 지원

- 임대료 및 보증금, 관리비 무상 제공
- 사무실 집기(책상, 의자, 캐비닛 제공)
- 창업지원금 지원(신청기업대상 평가를 통해 차등 지원)
- 숙명여대 캠퍼스타운 특화 프로그램(입주기업 월간 미팅, 네트워킹, 분야별 멘토링/컨설팅 지원, 시제품제작 지원, 제품/프로필 촬영 지원, 서버 인프라 지원, 홍보연계 등) 지원

- ※ 임대료 및 관리비 무료이나, 캠퍼스타운 사업 지침에 따라 입주자 부담으로 변경될 수 있음
- ※ 주차 지원하지 않음(숙명여대 주차장 이용 시 부담금(유료) 발생)
- ※ 서울시 25년도 캠퍼스타운 운영지침에 따라 세부내용은 변경될 수 있음

□ (입주기간) 입주계약 체결일 ~ 2025. 12. 31.

- ※ 계약기간이 남아 있어도 공간활용실적, 사업성과 등이 부진한 경우 개방형 창업공간으로 이전 또는 퇴거 조치 가능
- ※ 독립형 창업공간 입주 시 주 3회 또는 월 12회 이상 필수 출석해야 하며, 누적 2개월 출결기준 미달 시 퇴거 조치 및 창업지원금 지원 대상에서 제외
- ※ 입주자는 향후 창업공간의 각종 운영규정을 준수하고 시설물 사용 주의 의무를 성실히 이행하여야 하며, 준수하지 않을 경우 퇴거 조치 가능
- ※ 입주계약 체결 2025. 1월 중 진행 예정

2. 신청자격

- (신청자격) 입주모집일 현재 **예비 창업자** 또는 **창업 7년 이내('17.12.04. 이후 창업) 기업의 청년 대표자**에 해당되고, '신청 제외 대상'에 해당되지 않는 자

구분	세부 자격요건
일반 창업팀	<ul style="list-style-type: none"> 만 39세 이하 청년 대표자 <ul style="list-style-type: none"> - 입주모집일('24.12.04) 기준 대표자 연령 기준 * 군복무기간 기준연령 가산적용: 2년이상 복무(최대 3년까지, 만42세 이하), 1년 이상 2년 미만 복무(만41세 이하), 1년 미만 복무(만40세 이하) 예비창업자(팀) 또는 입주모집일 현재 창업 7년 이내 기업의 대표자 <ul style="list-style-type: none"> - 「중소기업창업 지원법」에 따른 창업범위 및 사업개시일 적용 크로스캠퍼스 청파/창터로 사업자등록(연구소, 지사 등 포함) 또는 이전이 가능한 자 <ul style="list-style-type: none"> - 예비창업자(팀)의 경우 입주 후 6개월 이내 사업자 등록 완료 - 기 창업자(팀)의 경우 입주 후 2개월 이내 소재지 이전
교원 창업팀	<ul style="list-style-type: none"> 예비창업자(팀) 또는 입주모집일 현재 창업 7년 이내 기업의 대표자 <ul style="list-style-type: none"> - 「중소기업창업 지원법」에 따른 창업범위 및 사업개시일 적용 2025년 내 크로스캠퍼스 청파/창터로 사업자등록(연구소, 지사 등 포함) 또는 이전이 가능한 자

※ 타 대학 캠퍼스타운 입주 이력 있을 경우, 입주기간 포함 **최대 2년**까지 입주 가능 (A대학 6개월 입주 후 B대학 캠퍼스타운으로 이전 시, 최대 1년 6개월 입주 가능)

□ 신청(지원) 제외 대상

- 금융기관 등으로부터 채무불이행으로 규제중인 자 또는 기업
- 사법기관으로부터 기소중지 중인 자 또는 기업
- 휴업 중에 있는 자 또는 기업
- 타인의 특허, 실용신안 등 지적재산권을 침해하거나 침해할 우려가 있는 아이템
- 환경오염 유발, 사행성 아이템 등 반 사회적 성격의 창업아이템 및 업종
- 기타 캠퍼스타운사업단장이 참여제한의 사유가 있다고 인정하는 자 또는 기업

3. 모집일정 및 신청방법

□ (모집기간) 2024. 12. 4.(수) ~ 2024. 12. 22.(일) 23:59까지

□ (신청방법) 숙명여대 캠퍼스타운사업단 이메일을 통한 온라인 접수

○ (접수처) smstartup@sookmyung.ac.kr (숙명여대 캠퍼스타운 창업 공용메일)

* 메일 송부 시 제목에 지원하는 창업공간명, 창업팀명 필수 기재

(ex: "숙명여대 크로스캠퍼스 OO 입주신청(팀명)")

○ **제출서류**

구비서류			비고
신청 시 제출	필수	① 입주신청서	별도 첨부 양식(서명 필수)
	필수	② 사업계획서	별도 첨부 양식(서명 필수)
	필수	③ 개인정보 수집·제공 동의서	별도 첨부 양식(서명 필수)
	필수	④ 사업자등록 및 이전 약속서	별도 첨부 양식(서명 필수)
	필수	⑤ 사실증명원	☞ 예비창업자의 경우, 사실증명(사업자등록사실여부) 발급 ☞ 기창업자의 경우, 사실증명(총사업자등록내역) 발급 * 모집공고일 이후 발급분(국세청 홈택스) (사실증명원 발급에 2~3일 소요되는 점 감안하여 신청)
	필수	⑥ 사업자등록증 및 법인등기부등본(말소사항 포함)	해당자에 한함 ☞ 다수의 사업자(개인, 법인)를 소지하고 있는 경우, 입주신청 해당 기업 포함 전체 사업자등록증 제출
	필수	⑦ 교원확인서, 재학증명서, 졸업증명서	숙명여자대학교 교원, 학생, 졸업생인 경우에 한함
	선택	⑧ 창업성과 증빙자료(투자유치, 매출, 고용, 정부지원사업 선정 등)	해당자에 한함
최종 합격 시	선택	⑨ 병역증명서	해당자에 한함
	필수	⑩ 대표자 주민등록증 사본	대표자에 한함 * 주민등록번호 뒷자리 비공개로 발급

※ 필수 제출서류를 누락한 경우/사업단 지정 양식과 다른 양식으로 작성하여 제출한 경우/파일 손상/사업단의 기한 내 보완 요청에 불응해 내용을 확인할 수 없는 경우 평가대상에서 제외될 수 있음

4. 평가방법 및 절차

□ (선정절차)

- 독립형: ①서면평가, ②PT 발표평가를 통한 입주기업 선정
- 개방형: ①서면평가를 통한 입주기업 선정

< 입주창업팀(기업) 모집·선정 절차(안) >

모집·접수	→	요건검토	→	서면평가	→	발표평가	→	운영위원회 개최 및 결과통보	→	계약체결 및 입주
12.04.(수) ~12.22.(일)		12.23.(월) ~12.30.(월)		2025.1.3.(금) ~1.8.(수)		2025.1.9.(목) ~1.15.(수) 중		2025. 1.17.(금)		~2025. 1.31.(금)

* 발표평가는 온라인으로 진행 예정

* 상기 일정은 대·내외 사정에 의해 변동될 수 있음

- ① (요건검토 및 서면평가) 입주기업 자격요건 검토, 사업계획서 등을 평가하여 평점 70점 이상 기업 중 상위 1.5배수 ~ 1.7배수 내외 발표평가 대상 선발

* 단, 신청기업이 1.5배수 이내일 경우 서면평가 생략 가능

서면평가항목(안)		
1	창업의지 및 역량	<ul style="list-style-type: none"> ■ 창업자 및 직원 역량, 사업계획서 충실도 ■ 사업 경험 및 추진 의지 등
2	사업성	<ul style="list-style-type: none"> ■ 사업계획의 구체성, 현실성, 확장성 ■ 사업 환경 분석의 이해도 및 사업아이템 차별성 ■ 시장에서 매출 및 수출발생 가능성
3	기술성	<ul style="list-style-type: none"> ■ 해당 분야 핵심기술 보유 ■ 제품 및 기술의 기술수준, 품질, 성능 ■ 제품 및 기술의 시장진입 및 성장 가능성
4	사업확장성	<ul style="list-style-type: none"> ■ 투자유치 의향 및 계획 ■ 매출 창출에 대한 구체적인 계획 정도

- ② (발표평가) 사업계획서 PT 발표 및 질의응답을 통한 12분 내외 발표평가 실시 (5분 발표, 7분 질의응답 예정)

발표평가항목(안)		
1	창업의지 및 역량	<ul style="list-style-type: none"> ■ 창업자 및 직원 역량 ■ 사업계획서 충실도 ■ 사업 경험 및 추진 의지 등
2	사업성	<ul style="list-style-type: none"> ■ 사업계획의 구체성, 현실성 ■ 비즈니스모델의 구체성 및 확장성 ■ 사업아이템 차별성 ■ 시장에서 매출 및 수출발생 현황, 가능성
3	시장성	<ul style="list-style-type: none"> ■ 목표 시장 이해 및 경쟁자 분석 ■ 사업아이템 시장 반응 및 확장 가능성 ■ 글로벌 시장 진출 가능성
4	사업확장성	<ul style="list-style-type: none"> ■ 투자유치 의향 및 계획 ■ 매출 창출에 대한 구체적인 계획 정도 ■ 기업성장에 대한 단기/장기 로드맵
5	공간지원 필요성	<ul style="list-style-type: none"> ■ 지원동기 및 창업공간 활용계획의 타당성

□ (최종선정)

- 각 창업공간별 발표평가 결과, 평점 70점 이상인 기업 중 고득점 순으로 입주 우선순위 지정
- 지정된 우선순위에 따라 입주희망실 배정
 - * 독립형에 지원하여 70점 이상 득하였으나 선정되지 못한 기업은 희망할 경우 개방형 입주계약 가능(3개월 이내 독립형 공실 발생 시 별도 안내)

8. 유의사항

- 발표평가 시 예비창업자(팀) 본인(대표), 창업기업 대표가 직접 참여하여야 하고, 부득이한 사정에 의해 대리 참석 시 사업단 사전연락 필수
- 예비창업자(팀)의 경우 입주계약 체결일로부터 **6개월 이내**에 숙명 크로스캠퍼스 청파/창터에 사업자등록을 완료하여야 함
 - * 기한 내 사무실 주소 변경 불이행 시 퇴거 조치 가능
- 기 창업자의 경우 입주계약 체결일로부터 **2개월 이내**에 사업장 주소지(기업부설연구소, 지사 포함)를 숙명 크로스캠퍼스 청파/창터 입주실로 변경하여야 함
 - * 기한 내 사무실 주소 변경 불이행 시 퇴거 조치 가능
- 후보기업 선정 대상자의 후보자격은 최종 선정 안내일로부터 3개월까지 유효하며, 공실 발생 시에만 입주할 수 있음

9. 신청문의

구분	이메일	전화
크로스캠퍼스 청파	smstartup@sookmyung.ac.kr	02-6925-0483
크로스캠퍼스 창터	smstartup@sookmyung.ac.kr	02-6925-0126

1 숙명 크로스캠퍼스 청파

<https://my.matterport.com/show/?m=Gu959UaEunH&ts=0>를 통해 VR로 창업공간을 둘러보실 수 있습니다.

○ 창업공간 전경



○ 3인실 사무공간



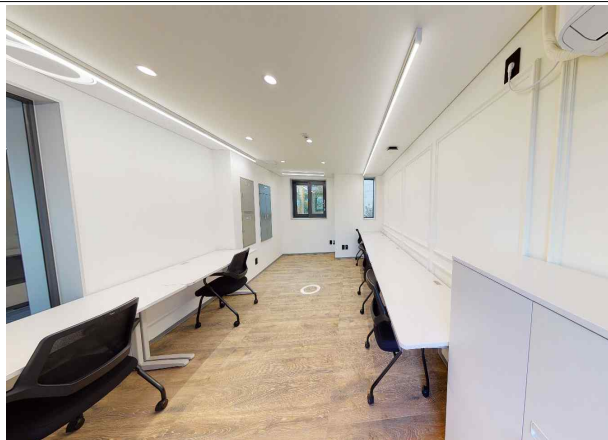
○ 5인실 사무공간(1)



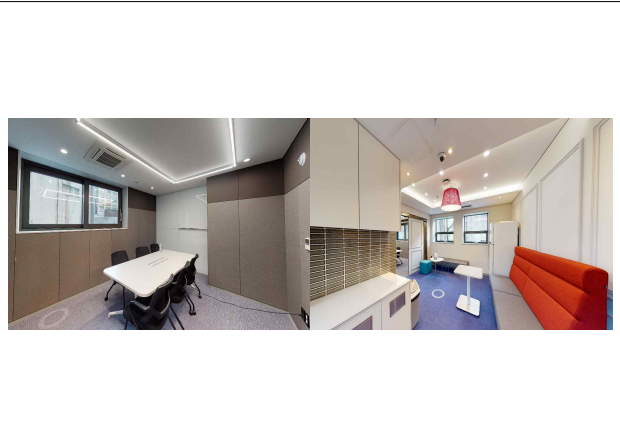
○ 5인실 사무공간(2)



○ 5인실 사무공간(3)



○ 회의실 및 탕비실



2 숙박 크로스캠퍼스 **창터**

○ 창업공간 입구



○ 4인실 사무공간(1)



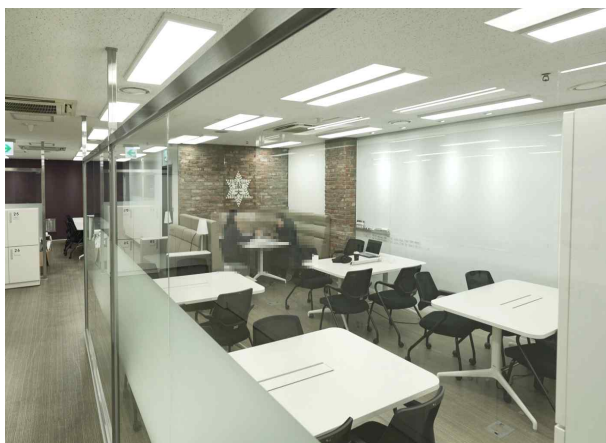
○ 4인실 사무공간(2)



○ 4인실 사무공간(3)



○ 지하1층 개방형 사무공간



○ 지하2층 개방형 사무공간

